

日医発第 668 号 (地域)

令和 5 年 7 月 6 日

都道府県医師会

担 当 理 事 殿

日本医師会常任理事

釜 菫 敏

(公印省略)

令和 5 年医師会立助産師・看護師・准看護師学校養成所
調査結果および名簿の送付について

時下ますますご清栄のこととお慶び申し上げます。

さて、令和 5 年 3 月 29 日付 (日医発第 2423 号 (地域)) の文書をもってお願いいたしました標記調査および名簿の加筆修正につきましては、会務ご多端のところご協力を賜り、誠にありがとうございました。

今般、その結果を別添の通り取りまとめましたので、ご報告申し上げます。調査結果及び名簿は、本会のホームページに掲載しておりますので、ご協力いただいた各学校養成所への周知方につきまして、ご高配のほどよろしくお願い申し上げます。

http://www.med.or.jp/doctor/region/kango_yousei/002208.html

(上記ページの「日医の制作物・取り組み」のコーナーに掲載)

本会といたしましては、引き続き厚生労働省等に対し、養成所の運営に必要な支援を求めていく所存です。貴会におかれましても、引き続き各自治体への働きかけをよろしくお願い申し上げます。

なお、本名簿の記載事項に修正等ございましたら、本会地域医療課宛 (E-mail chiiki_1@po.med.or.jp) にご連絡下さいますようお願い申し上げます。

令和5年 医師会立
助産師・看護師・准看護師学校養成所
調査

令和5年5月実施
公益社団法人 日本医師会

目次

調査概要	1
令和5年度 調査結果の概要	
<1> 令和5年度入学状況	2
<2> 令和4年度卒業状況	6
入学・卒業状況の経年変化	
I 学校数の推移	8
II 入学状況の推移	9
III 倍率の推移	13
IV 入学率の推移	14
V 定員充足率の推移	15
VI 男子生徒率の推移	16
VII 医療機関就労生徒率の推移	17
VIII 最終学歴の推移	18
IX 卒業後の進路	21
X 卒業後進路の推移	22
まとめ	26
参考 看護系大学、看護師・准看護師養成所の入学状況の推移	

調査目的

医師会立助産師・看護師・准看護師学校養成所における入学・卒業状況の実態把握

調査概要

調査方法	質問紙郵送法
調査対象	医師会立助産師・看護師・准看護師学校養成所
調査地域	全国
有効サンプル数	299校（*各年毎に入学者もしくは卒業者のあった学校養成所を調査対象としている）
調査実施時期	令和5年5月
調査内容	医師会立助産師・看護師・准看護師学校養成所における入学・卒業状況

学校養成所数(課程数)

○准看護師課程	137 校	
*令和5年度募集停止	2 校	(うち、令和4年度より停止1校)
*令和5年3月閉校	15 校	
*学校法人へ移管のため卒業状況のみ反映	1 校	計 155 校
○看護師2年課程	56 校	
*令和5年度募集停止	6 校	(うち、令和4年度より停止2校)
*令和5年3月閉校	3 校	計 65 校
○看護師3年課程	73 校	(うち、令和5年度新設3校)
*令和5年度募集停止	0 校	
*令和5年3月閉校	1 校	計 74 校
○助産師課程	4 校	
*令和5年度募集停止	0 校	
*令和5年3月閉校	1 校	計 5 校

令和5年度 調査結果の概要

<1>令和5年度入学状況

1. 各項目の総数

(人)

	定員	応募者	受験者	合格者	入学者
准看護師課程	5,933	5,002	4,772	4,176	3,748
（うち男子）		(1,061)	(1,001)	(827)	(740)
看護師2年課程	2,356	2,052	2,016	1,881	1,759
（うち男子）		(427)	(421)	(382)	(354)
看護師3年課程	3,797	6,046	5,659	4,052	3,215
（うち男子）		(1,079)	(1,003)	(593)	(496)
助産師課程	95	299	285	80	70

(人)

	入学者の最終学歴						医療機関 就労生徒
	中卒		高校新卒	高校既卒	短大卒	大卒	
		高校中退					
准看護師課程	341	236	978	1,842	265	322	1,535
（うち男子）	(30)	(22)	(241)	(354)	(18)	(97)	-
入学者に占める割合	9.1%	6.3%	26.1%	49.1%	7.1%	8.6%	41.0%
看護師2年課程	16	7	84	1,449	94	116	-
（うち男子）	(3)	(1)	(4)	(304)	(5)	(38)	-
入学者に占める割合	0.9%	0.4%	4.8%	82.4%	5.3%	6.6%	-
看護師3年課程	0	0	2,477	493	63	182	-
（うち男子）	(0)	(0)	(342)	(118)	(1)	(35)	-
入学者に占める割合	0.0%	0.0%	77.0%	15.3%	2.0%	5.7%	-
助産師課程	0	0	0	39	14	17	-
入学者に占める割合	0.0%	0.0%	0.0%	55.7%	20.0%	24.3%	-

※1 「医療機関就労生徒」とは、新入生のうち医療機関で働きながら学ぶ生徒、あるいは医療機関で働きながら学ぶことを希望する生徒を指す。

※2 他の専門学校卒業生は「高校既卒」として集計した。

令和5年度 調査結果の概要

2. 倍率(応募者/定員)

(学校数)

	准看護師課程		看護師2年課程		看護師3年課程		助産師課程	
0.5倍未満	18	(13.1%)	6	(10.7%)	0	(0.0%)	0	(0.0%)
0.8倍未満	60	(43.8%)	14	(25.0%)	5	(6.8%)	0	(0.0%)
1.0倍未満	20	(14.6%)	16	(28.6%)	11	(15.1%)	0	(0.0%)
1.2倍未満	17	(12.4%)	11	(19.6%)	8	(11.0%)	0	(0.0%)
1.5倍未満	14	(10.2%)	7	(12.5%)	9	(12.3%)	0	(0.0%)
2.0倍未満	6	(4.4%)	2	(3.6%)	25	(34.2%)	0	(0.0%)
2.5倍未満	2	(1.5%)	0	(0.0%)	9	(12.3%)	2	(50.0%)
3.0倍未満	0	(0.0%)	0	(0.0%)	5	(6.8%)	0	(0.0%)
4.0倍未満	0	(0.0%)	0	(0.0%)	0	(0.0%)	1	(25.0%)
5.0倍未満	0	(0.0%)	0	(0.0%)	1	(1.4%)	0	(0.0%)
6.0倍未満	0	(0.0%)	0	(0.0%)	0	(0.0%)	1	(25.0%)
6.0倍以上	0	(0.0%)	0	(0.0%)	0	(0.0%)	0	(0.0%)
合計	137	(100.0%)	56	(100.0%)	73	(100.0%)	4	(100.0%)
最高倍率	2.4 倍		1.9 倍		4.2 倍		5.9 倍	
最低倍率	0.2 倍		0.1 倍		0.5 倍		2.2 倍	
平均	0.8 倍		0.9 倍		1.6 倍		3.5 倍	

3. 入学率(入学者/合格者)

(学校数)

	准看護師課程		看護師2年課程		看護師3年課程		助産師課程	
50%未満	0	(0.0%)	0	(0.0%)	1	(1.4%)	0	(0.0%)
60%未満	0	(0.0%)	0	(0.0%)	1	(1.4%)	0	(0.0%)
70%未満	2	(1.5%)	0	(0.0%)	7	(9.6%)	0	(0.0%)
80%未満	10	(7.3%)	1	(1.8%)	24	(32.9%)	2	(50.0%)
90%未満	43	(31.4%)	11	(19.6%)	30	(41.1%)	1	(25.0%)
100%未満	58	(42.3%)	31	(55.4%)	7	(9.6%)	0	(0.0%)
100%	24	(17.5%)	13	(23.2%)	3	(4.1%)	1	(25.0%)
合計	137	(100.0%)	56	(100.0%)	73	(100.0%)	4	(100.0%)
最高率	100.0 %		100.0 %		100.0 %		100.0 %	
最低率	66.7 %		77.3 %		47.8 %		75.0 %	
平均	90.4 %		93.8 %		80.3 %		85.6 %	

令和5年度 調査結果の概要

4. 定員充足率(入学者/定員)

(学校数)

	准看護師課程		看護師2年課程		看護師3年課程		助産師課程	
40%未満	22	(16.1%)	6	(10.7%)	2	(2.7%)	1	(25.0%)
50%未満	25	(18.2%)	3	(5.4%)	3	(4.1%)	0	(0.0%)
60%未満	23	(16.8%)	7	(12.5%)	6	(8.2%)	0	(0.0%)
70%未満	20	(14.6%)	2	(3.6%)	9	(12.3%)	1	(25.0%)
80%未満	8	(5.8%)	7	(12.5%)	7	(9.6%)	0	(0.0%)
90%未満	16	(11.7%)	14	(25.0%)	7	(9.6%)	0	(0.0%)
100%未満	10	(7.3%)	5	(8.9%)	15	(20.5%)	0	(0.0%)
100%	2	(1.5%)	4	(7.1%)	7	(9.6%)	1	(25.0%)
100%以上	11	(8.0%)	8	(14.3%)	17	(23.3%)	1	(25.0%)
合計	137	(100.0%)	56	(100.0%)	73	(100.0%)	4	(100.0%)
最高率	115.0 %		107.5 %		110.0 %		110.0 %	
最低率	12.5 %		12.5 %		37.5 %		35.0 %	
平均	62.1 %		75.1 %		84.2 %		77.5 %	

5. 男子生徒率(男子生徒数/入学者)

(学校数)

	准看護師課程		看護師2年課程		看護師3年課程		助産師課程	
0%	9	(6.6%)	3	(5.4%)	3	(4.1%)	-	-
10%未満	14	(10.2%)	5	(8.9%)	18	(24.7%)	-	-
20%未満	52	(38.0%)	23	(41.1%)	30	(41.1%)	-	-
30%未満	39	(28.5%)	15	(26.8%)	18	(24.7%)	-	-
40%未満	17	(12.4%)	8	(14.3%)	1	(1.4%)	-	-
40%以上	6	(4.4%)	2	(3.6%)	3	(4.1%)	-	-
合計	137	(100.0%)	56	(100.0%)	73	(100.0%)	-	-
最高率	47.8 %		50.0 %		48.5 %		-	
最低率	0.0 %		0.0 %		0.0 %		-	
平均	19.6 %		20.0 %		16.4 %		-	

6. 医療機関就労生徒率(医療機関就労生徒/入学者)

(学校数)

		准看護師課程	
0%		17	(12.4%)
50%未満		68	(49.6%)
60%未満		18	(13.1%)
70%未満		11	(8.0%)
80%未満		12	(8.8%)
90%未満		7	(5.1%)
100%未満		1	(0.7%)
100%		3	(2.2%)
合計		137	(100.0%)
最高率		100.0 %	
最低率		0.0 %	
平均		43.8 %	

※0%には不明、無回答を含む

令和5年度 調査結果の概要

<2>令和4年度卒業状況

1. 卒業後の進路

(人)

令和4年度	卒業者数	看護職員として就業							進学				その他		
		医師会(管内)就業		医師会(管外)就業		県外就業					医療機関に就業中				
准看護師課程	4,436	2,046	(46.1%)	1,086	(24.5%)	724	(16.3%)	236	(5.3%)	1,972	(44.5%)	1,104	(24.9%)	418	(9.4%)
看護師2年課程	2,001	1,922	(96.1%)	1,006	(50.3%)	604	(30.2%)	312	(15.6%)	11	(0.5%)	0	(0.0%)	68	(3.4%)
看護師3年課程	3,097	2,881	(93.0%)	1,636	(52.8%)	905	(29.2%)	340	(11.0%)	50	(1.6%)	1	(0.0%)	166	(5.4%)
助産師課程	83	83	(100.0%)	41	(49.4%)	19	(22.9%)	23	(27.7%)	0	(0.0%)	0	(0.0%)	0	(0.0%)

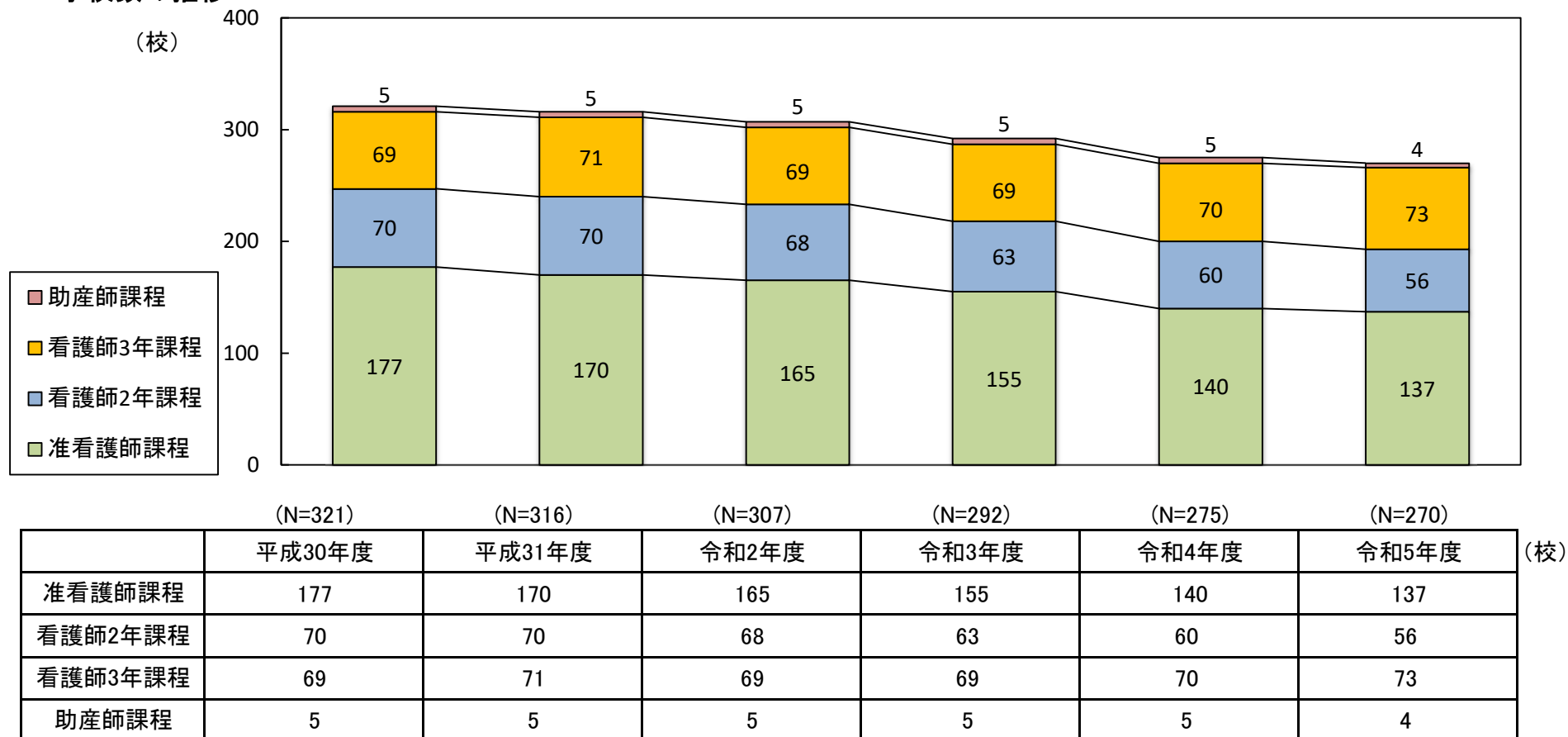
入学・卒業状況の経年変化

I. 学校数の推移

今年度生徒募集を行ったのは、准看護師課程が137校、看護師2年課程が56校、看護師3年課程が73校、助産師課程が4校であった。准看護師課程の募集停止数は、一昨年度の10校、昨年度の15校に比べれば、今年度は2校※と少ないが、平成30年度比では40校の減となっている。一方、看護師3年課程は、今年度3校が新設された。

※他1校は学校法人へ移管

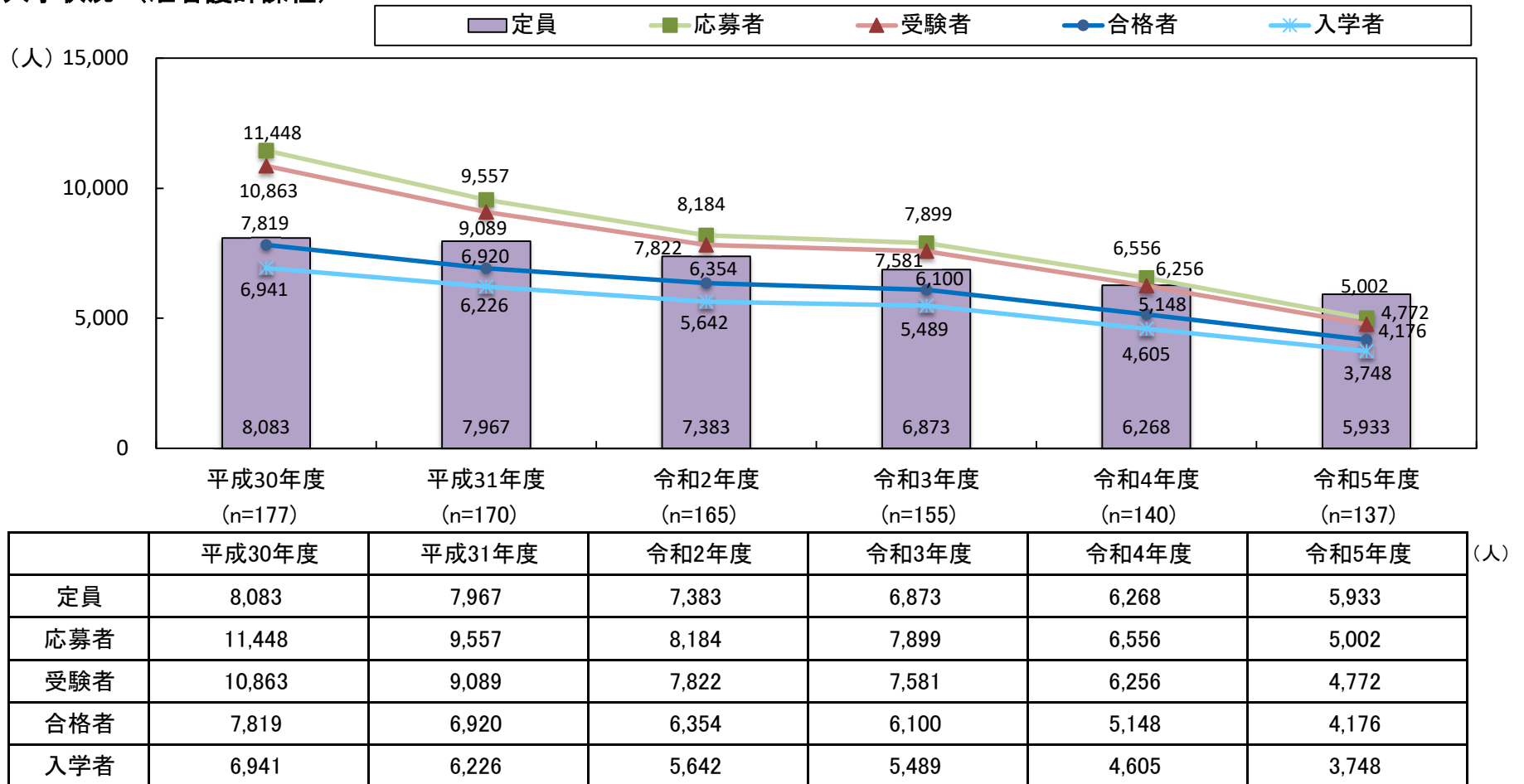
1. 学校数の推移



Ⅱ. 入学状況の推移

学校の減少に伴い、定員は6千人を割った。平成30年度は1万1千人を超えていた応募者も、今年度は約5千人で半減以下となり、入学者も3,748人と4千人を割った。

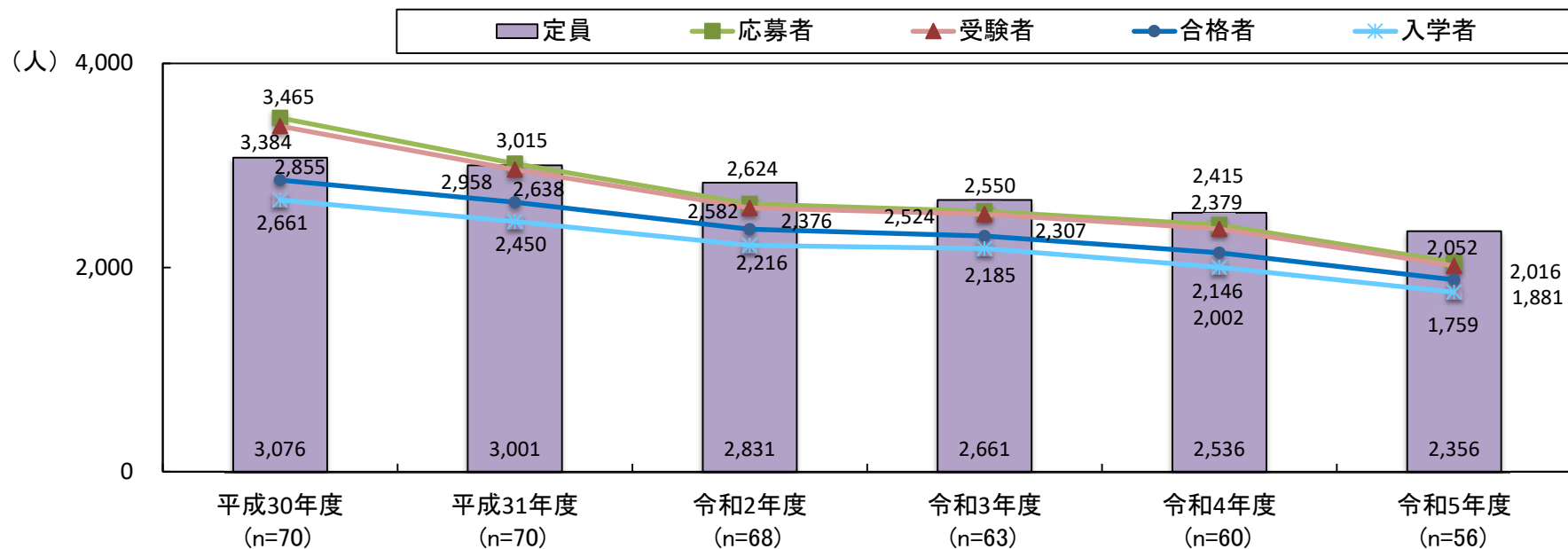
1. 入学状況（准看護師課程）



Ⅱ. 入学状況の推移

准看護師課程の減少は看護師2年課程にも大きな影響を与えており、令和2年度以降、募集の時点で定員に満たない状況が続いている。今年度の入学者は2千人を割り、1,759人であった。

2. 入学状況（看護師2年課程）

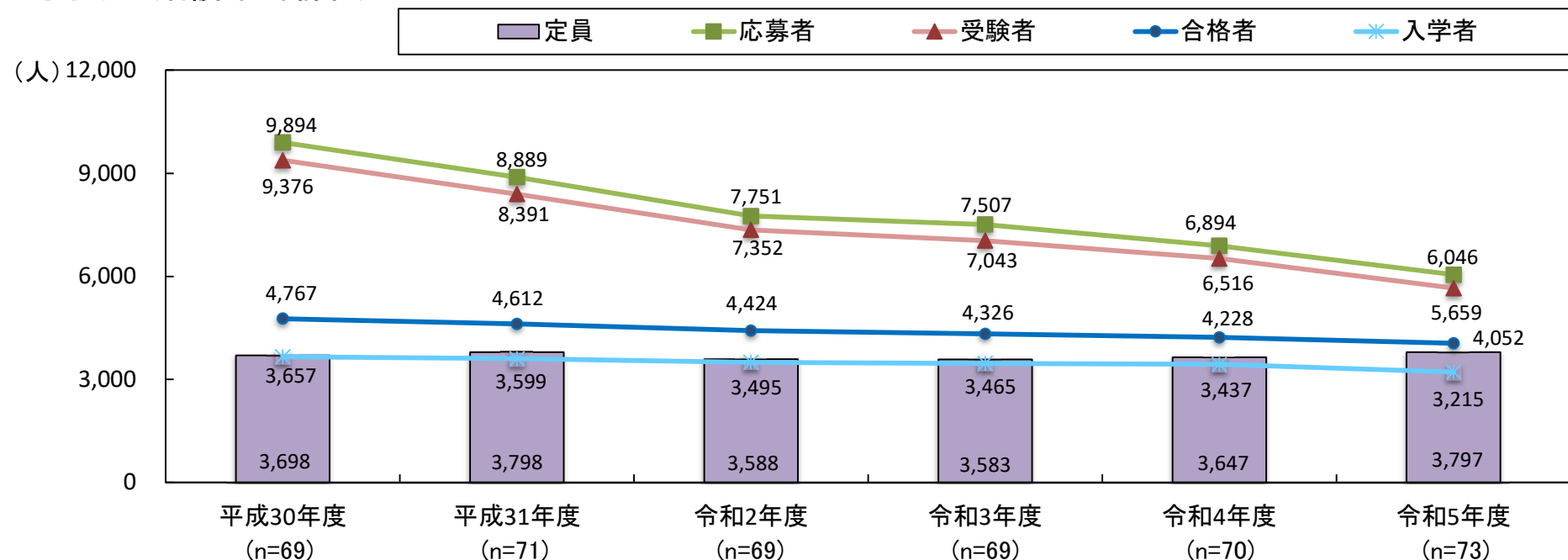


	平成30年度	平成31年度	令和2年度	令和3年度	令和4年度	令和5年度	(人)
定員	3,076	3,001	2,831	2,661	2,536	2,356	
応募者	3,465	3,015	2,624	2,550	2,415	2,052	
受験者	3,384	2,958	2,582	2,524	2,379	2,016	
合格者	2,855	2,638	2,376	2,307	2,146	1,881	
入学者	2,661	2,450	2,216	2,185	2,002	1,759	

II. 入学状況の推移

看護師3年課程も応募者の減少傾向が続いており、平成30年度は1万人近くあったが、今年度は約6千人と、4割減の水準である。
 平均倍率は1.6倍で一定数の応募者はあるものの、合格者4,052人に対し入学者は3,215人と入学率が低く、定員を満たすことができない学校もある(P4, 15)。

3. 入学状況（看護師3年課程）

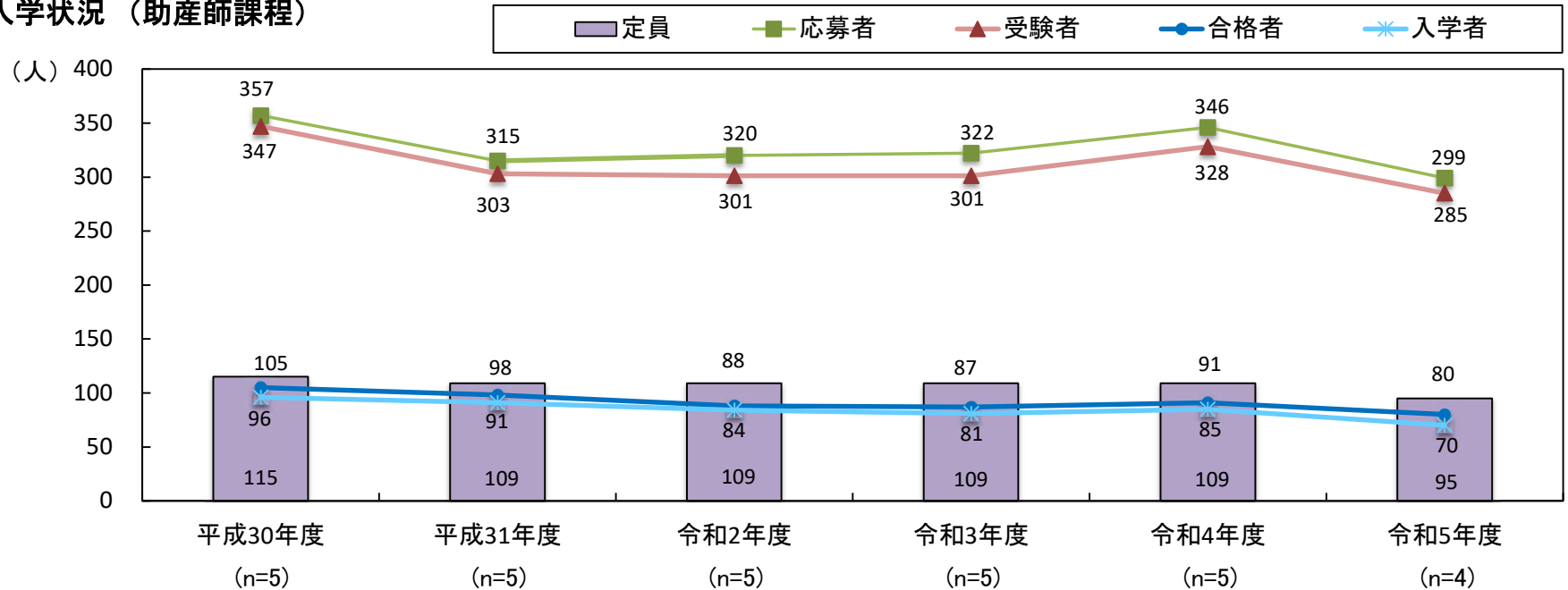


	平成30年度	平成31年度	令和2年度	令和3年度	令和4年度	令和5年度	(人)
定員	3,698	3,798	3,588	3,583	3,647	3,797	
応募者	9,894	8,889	7,751	7,507	6,894	6,046	
受験者	9,376	8,391	7,352	7,043	6,516	5,659	
合格者	4,767	4,612	4,424	4,326	4,228	4,052	
入学者	3,657	3,599	3,495	3,465	3,437	3,215	

Ⅱ. 入学状況の推移

助産師課程は、昨年度末で1校閉校したため応募者等は減少しており、今年度の入学者は70人であった。

4. 入学状況（助産師課程）



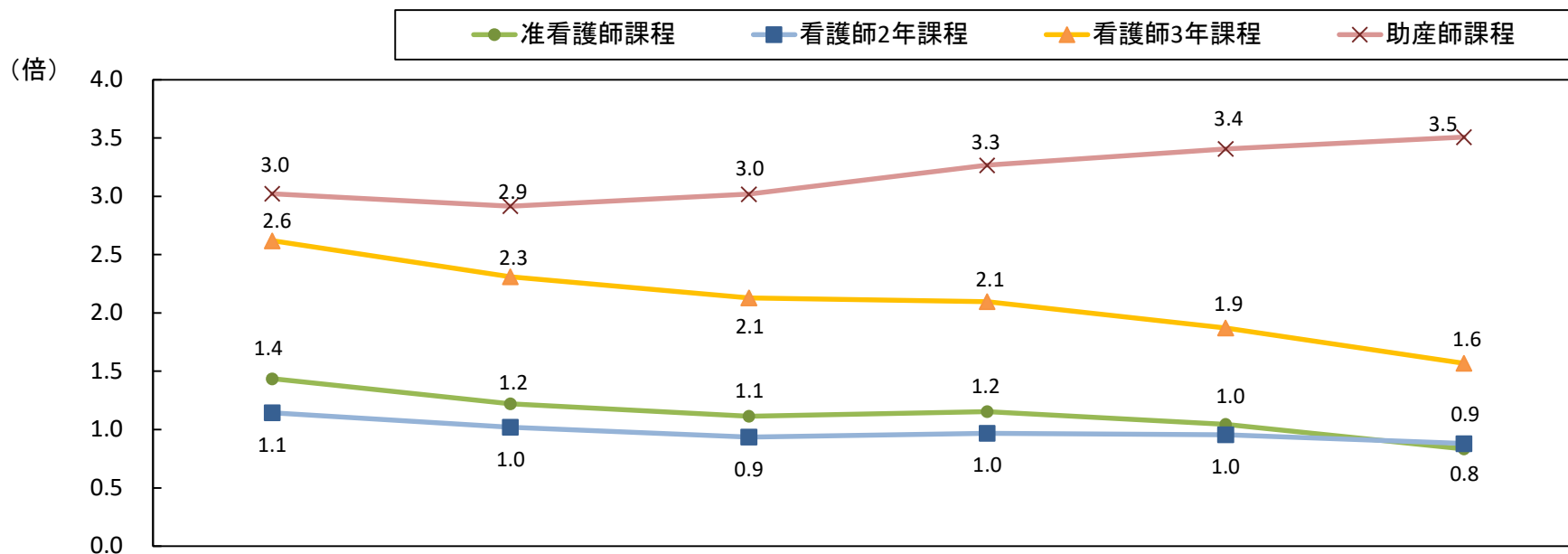
	平成30年度	平成31年度	令和2年度	令和3年度	令和4年度	令和5年度	(人)
定員	115	109	109	109	109	95	
応募者	357	315	320	322	346	299	
受験者	347	303	301	301	328	285	
合格者	105	98	88	87	91	80	
入学者	96	91	84	81	85	70	

Ⅲ. 倍率の推移(応募者／定員)

今年度の倍率は准看護師課程と看護師2年課程で1.0倍を下回り、それぞれ、0.8倍、0.9倍であった。看護師3年課程も低下傾向にあり、今年度は1.6倍であった。一方、助産師課程は、近年やや上昇傾向にあり、今年度は3.5倍であった。

1. 倍率の推移

* 各校の平均



	平成30年度		平成31年度		令和2年度		令和3年度		令和4年度		令和5年度		(倍)
	回答校数	倍率	回答校数	倍率	回答校数	倍率	回答校数	倍率	回答校数	倍率	回答校数	倍率	
准看護師課程	(n=177)	1.4	(n=170)	1.2	(n=165)	1.1	(n=155)	1.2	(n=140)	1.0	(n=137)	0.8	
看護師2年課程	(n=70)	1.1	(n=70)	1.0	(n=68)	0.9	(n=63)	1.0	(n=60)	1.0	(n=56)	0.9	
看護師3年課程	(n=69)	2.6	(n=71)	2.3	(n=69)	2.1	(n=69)	2.1	(n=70)	1.9	(n=73)	1.6	
助産師課程	(n=5)	3.0	(n=5)	2.9	(n=5)	3.0	(n=5)	3.3	(n=5)	3.4	(n=4)	3.5	

IV. 入学率の推移(入学者/合格者)

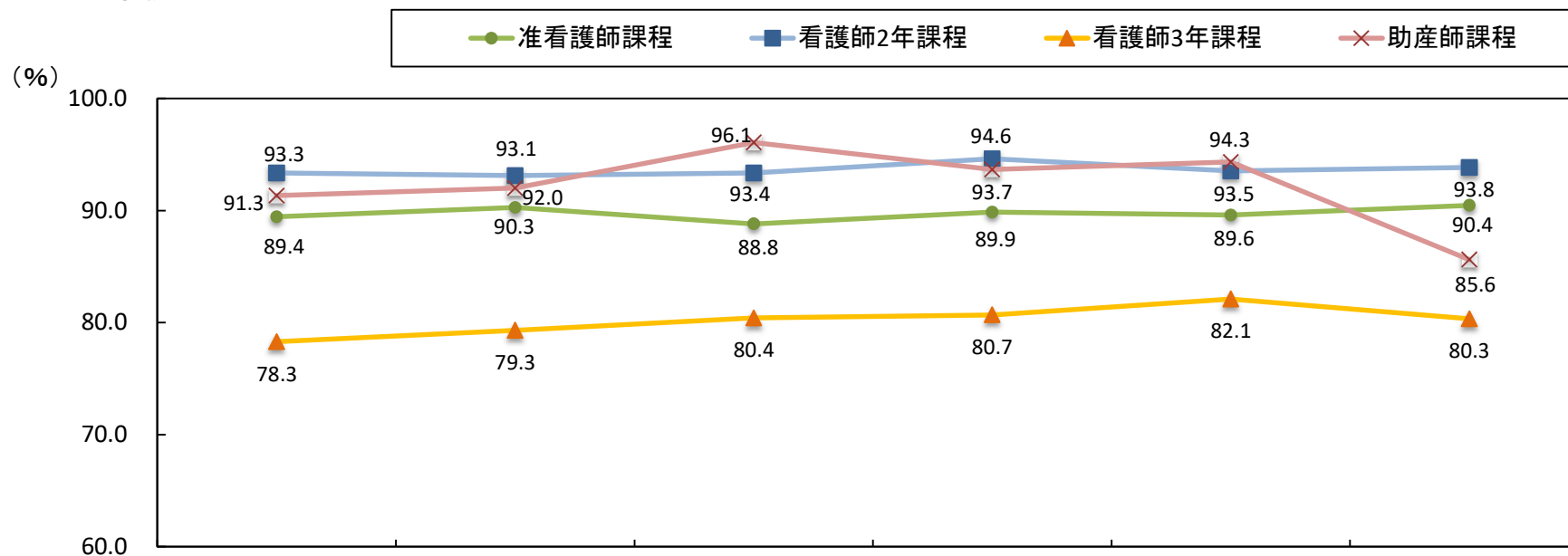
入学率は、看護師2年課程・准看護師課程は概ね90%前後で推移している。

助産師課程は今年度は大きく低下し、85.6%であった。

看護師3年課程は、他の課程に比べ低水準で推移しており、今年度は80.3%であった。2割近くが、合格しても他の大学等へ進学していると思われる。

1. 入学率の推移

* 各校の平均

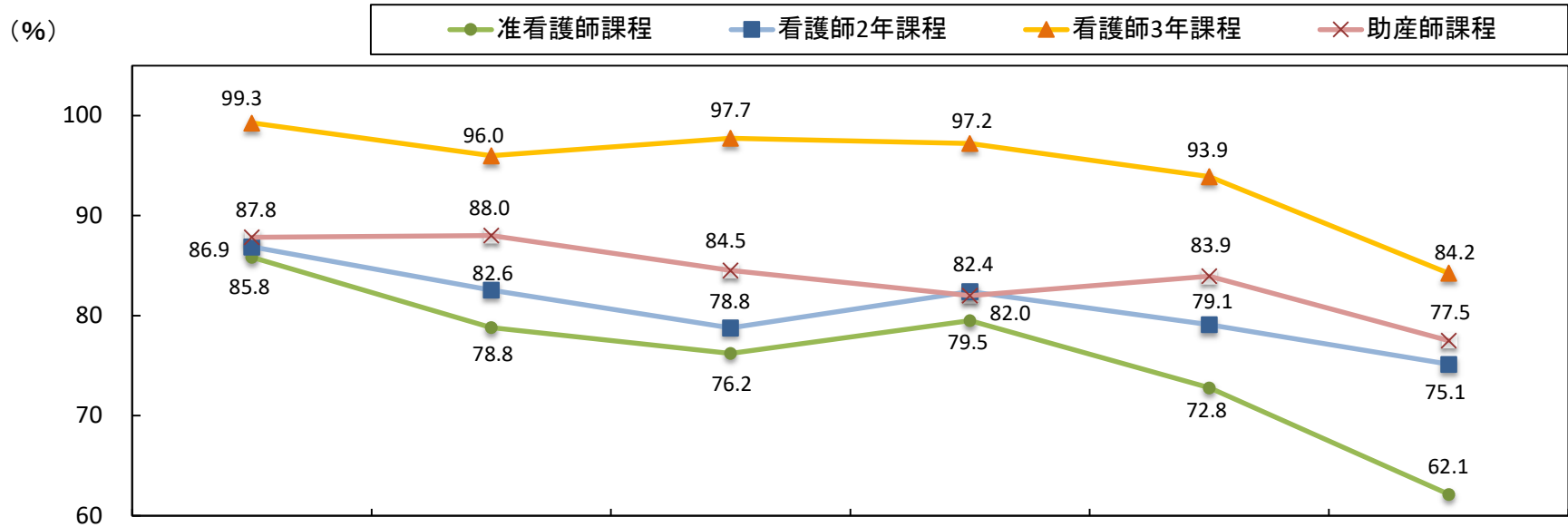


	平成30年度		平成31年度		令和2年度		令和3年度		令和4年度		令和5年度		(%)
	回答校数	入学率	回答校数	入学率	回答校数	入学率	回答校数	入学率	回答校数	入学率	回答校数	入学率	
准看護師課程	(n=177)	89.4	(n=170)	90.3	(n=165)	88.8	(n=155)	89.9	(n=140)	89.6	(n=137)	90.4	
看護師2年課程	(n=70)	93.3	(n=70)	93.1	(n=68)	93.4	(n=63)	94.6	(n=60)	93.5	(n=56)	93.8	
看護師3年課程	(n=69)	78.3	(n=71)	79.3	(n=69)	80.4	(n=69)	80.7	(n=70)	82.1	(n=73)	80.3	
助産師課程	(n=5)	91.3	(n=5)	92.0	(n=5)	96.1	(n=5)	93.7	(n=5)	94.3	(n=4)	85.6	

V. 定員充足率の推移(入学者／定員)

今年度の定員充足率は、いずれの課程も大きく低下し、近年で最も低い結果となった。
特に看護師3年課程と准看護師課程は、約10%低下し、それぞれ84.2%、62.1%であった。

1. 定員充足率の推移 *各校の平均



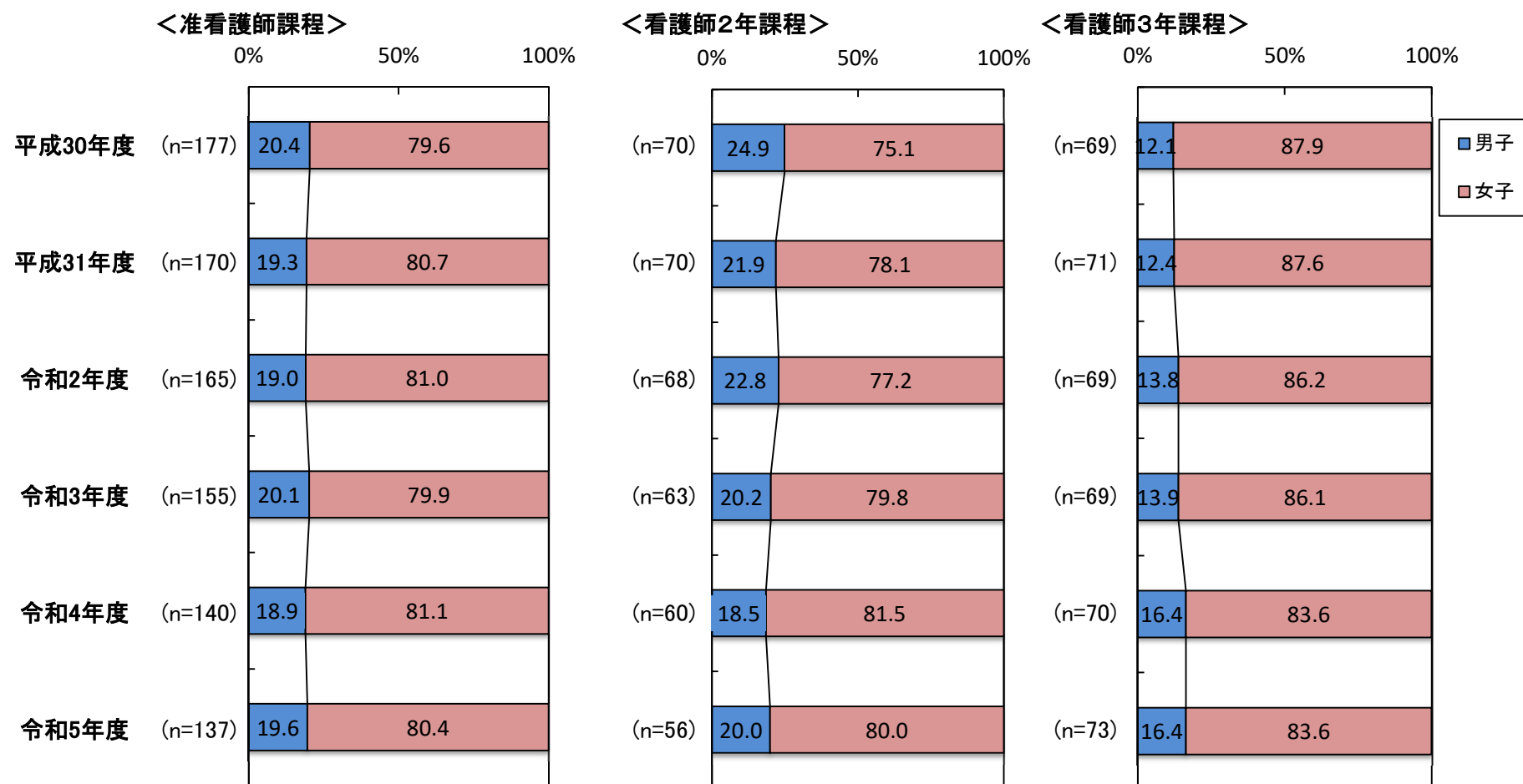
	平成30年度		平成31年度		令和2年度		令和3年度		令和4年度		令和5年度 (%)	
	回答校数	充足率	回答校数	充足率	回答校数	充足率	回答校数	充足率	回答校数	充足率	回答校数	充足率
准看護師課程	(n=177)	85.8	(n=170)	78.8	(n=165)	76.2	(n=155)	79.5	(n=140)	72.8	(n=137)	62.1
看護師2年課程	(n=70)	86.9	(n=70)	82.6	(n=68)	78.8	(n=63)	82.4	(n=60)	79.1	(n=56)	75.1
看護師3年課程	(n=69)	99.3	(n=71)	96.0	(n=69)	97.7	(n=69)	97.2	(n=70)	93.9	(n=73)	84.2
助産師課程	(n=5)	87.8	(n=5)	88.0	(n=5)	84.5	(n=5)	82.0	(n=5)	83.9	(n=4)	77.5

VI. 男子生徒率の推移

男子生徒率は、いずれの課程も2割程度である。看護師3年課程は男子の割合がやや増加傾向にある。

1. 男子生徒率の推移

* 各校の平均比率(n=回答校数)

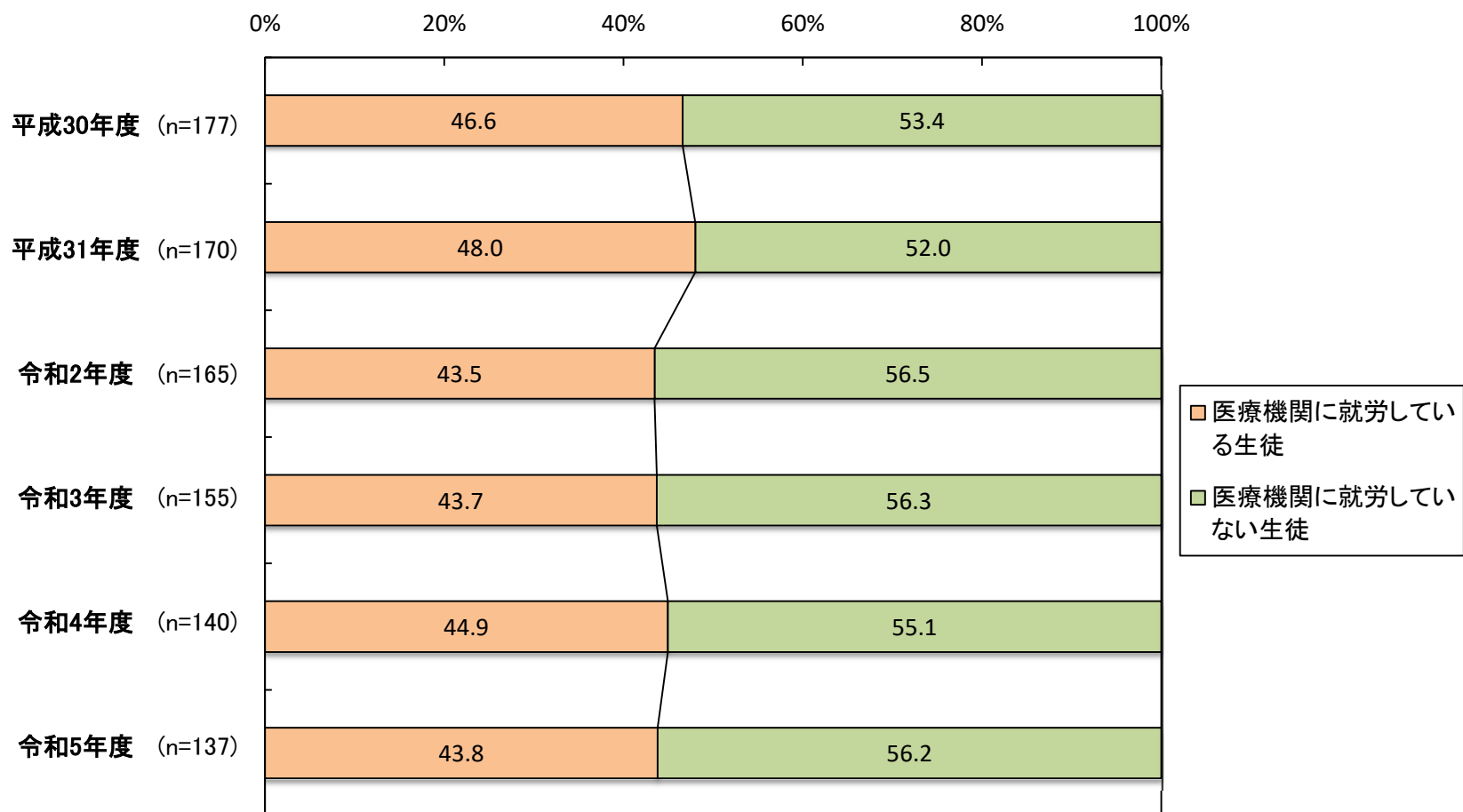


VII. 医療機関就労生徒率の推移

准看護師課程において、医療機関で就労しながら学ぶ生徒の割合はやや減少傾向にあり、今年度は43.7%であった。

1. 医療機関就労生徒率の推移（准看護師課程）

* 各校の平均比率(n=回答校数)

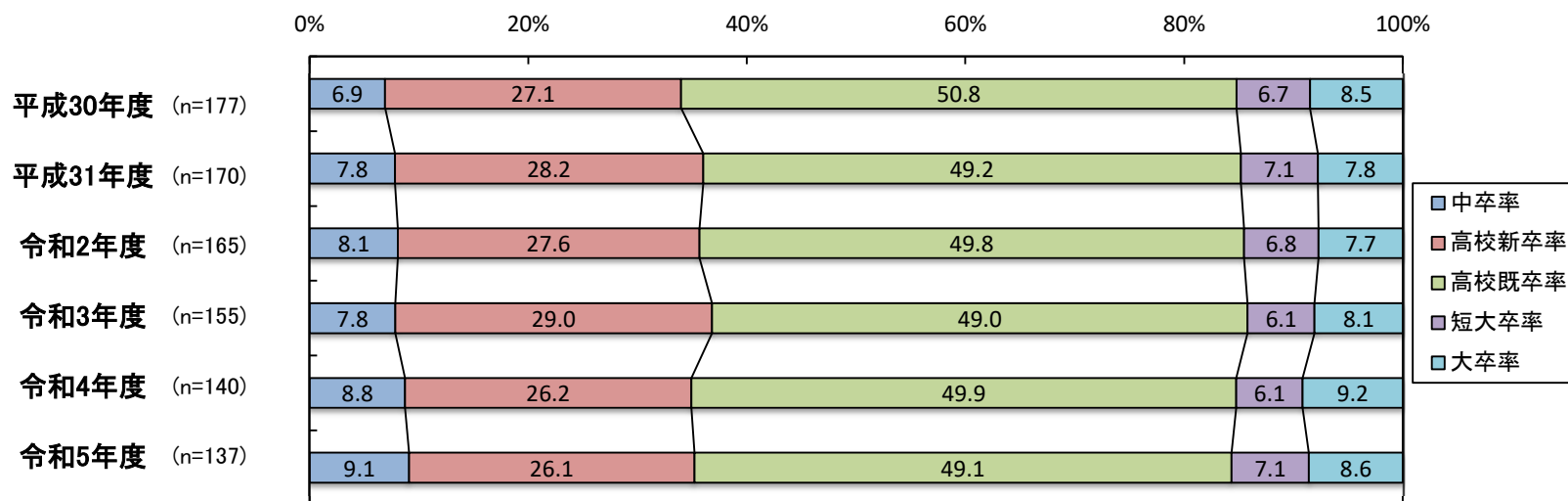


VIII. 最終学歴の推移

准看護師課程入学者の最終学歴は、概ね、高校既卒が約5割、高校新卒が3割弱で推移しているが、中卒（高校中退を含む）の割合がやや増加傾向にあり、今年度は9.1であった。短大卒・大学卒の割合は15%程度で推移している。

1. 最終学歴の割合（准看護師課程）

* 各校の平均比率（n=回答校数）



	回答校数	中卒		高校新卒	高校既卒	短大卒	大卒	(人)
		高校中退						
平成30年度	(n=177)	486	317	2,171	3,826	553	656	
平成31年度	(n=170)	480	290	1,880	3,526	467	588	
令和2年度	(n=165)	486	323	1,755	3,062	440	483	
令和3年度	(n=155)	430	281	1,591	2,689	337	442	
令和4年度	(n=140)	403	275	1,205	2,296	279	422	
令和5年度	(n=137)	341	236	978	1,842	265	322	

VIII. 最終学歴の推移

看護師2年課程は、准看護師課程の卒業者(前ページ参照)が入学するため、約8割が高校既卒である。
また昨年度に比べて、高校新卒の割合が減少した。

2. 最終学歴の割合 (看護師2年課程)

* 各校の平均比率 (n=回答校数)



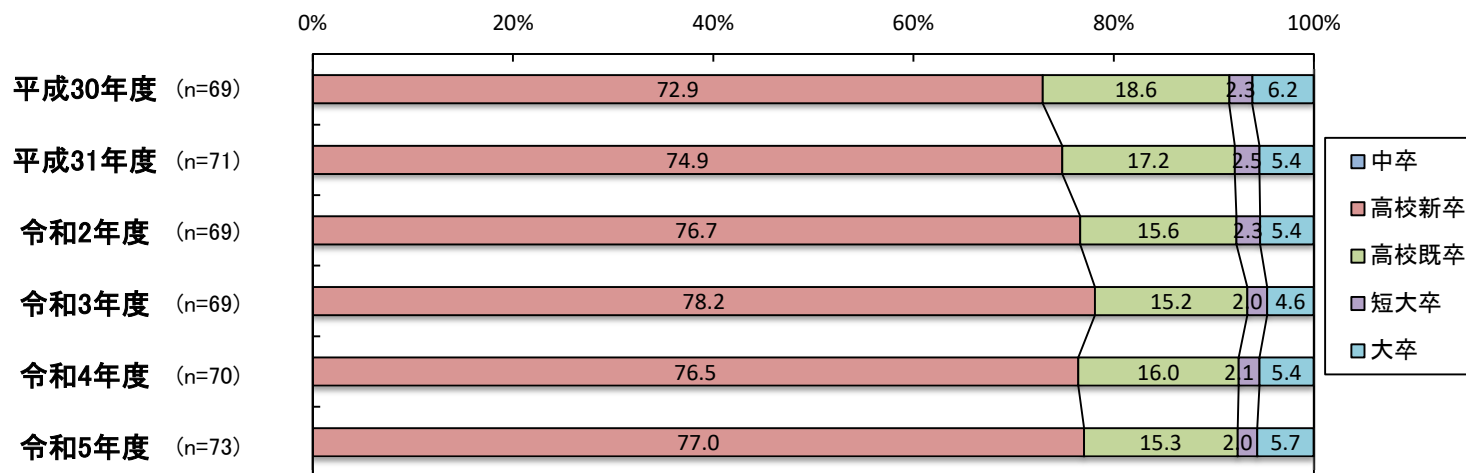
	回答校数	中卒		高校新卒	高校既卒	短大卒	大卒	(人)
		高校中退						
平成30年度	(n=70)	33	12	132	2,333	181	254	
平成31年度	(n=70)	27	12	111	2,160	152	211	
令和2年度	(n=68)	23	10	204	1,878	139	206	
令和3年度	(n=63)	32	15	192	1,651	141	169	
令和4年度	(n=60)	31	7	148	1,582	110	131	
令和5年度	(n=56)	16	7	84	1,449	94	116	

VIII. 最終学歴の推移

看護師3年課程は、高校新卒の割合が増加傾向にあり、今年度は77.0%であった。
一方、高校既卒・短大・大卒の割合は減少し、今年度は23%であった。

3. 最終学歴の割合（看護師3年課程）

* 各校の平均比率 (n=回答校数)



	回答校数	中卒	高校新卒	高校既卒	短大卒	大卒	(人)
平成30年度	(n=69)	-	2,304	789	122	342	
平成31年度	(n=71)	-	2,560	781	124	235	
令和2年度	(n=69)	-	2,667	681	84	225	
令和3年度	(n=69)	-	2,695	620	89	195	
令和4年度	(n=70)	-	2,628	551	72	186	
令和5年度	(n=73)	-	2,477	493	63	182	

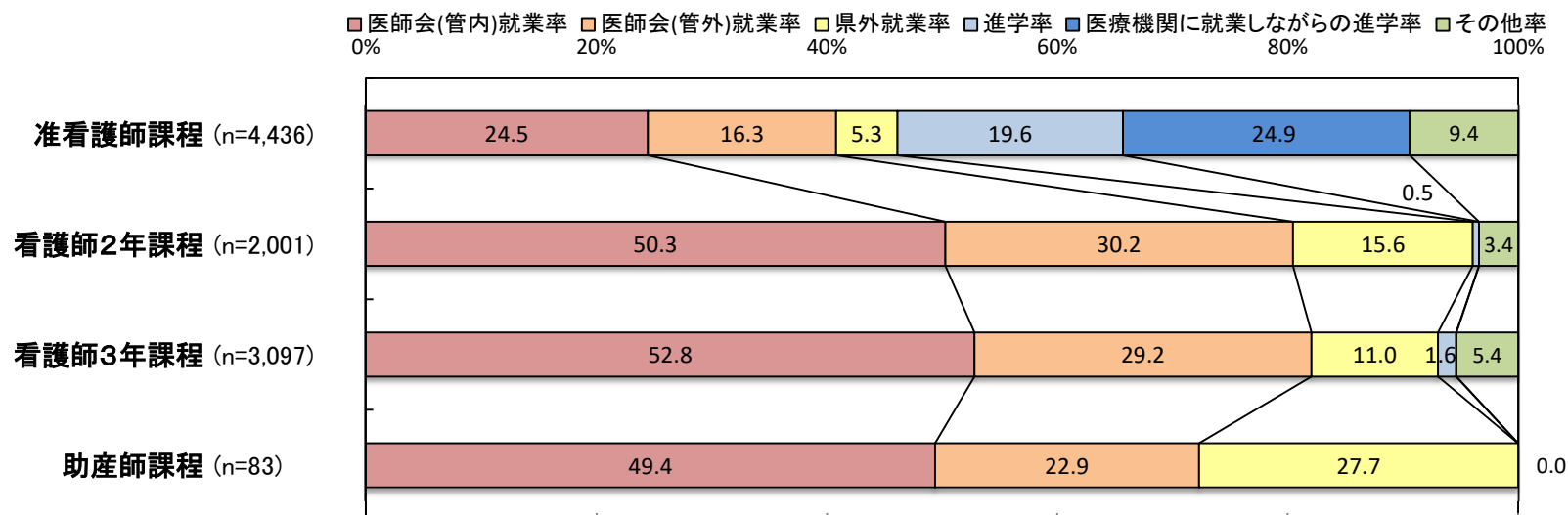
*大検合格者は高校既卒にカウントしている。

Ⅸ. 卒業後の進路

卒業後の進路を課程別にみると、准看護師課程は課程の性格上、進学率が他の課程と比較して高く44.5%であった。ただし、進学者の半数以上(全体の24.9%)は医療機関に就業しながらの進学であり、全体で約7割が就業している。看護師2年課程、看護師3年課程は、県内就業(医師会管内+管外)が8割を超える。助産師課程は、他の課程と比べて県外就業率が高く、27.7%であった。

1. 卒業後の進路

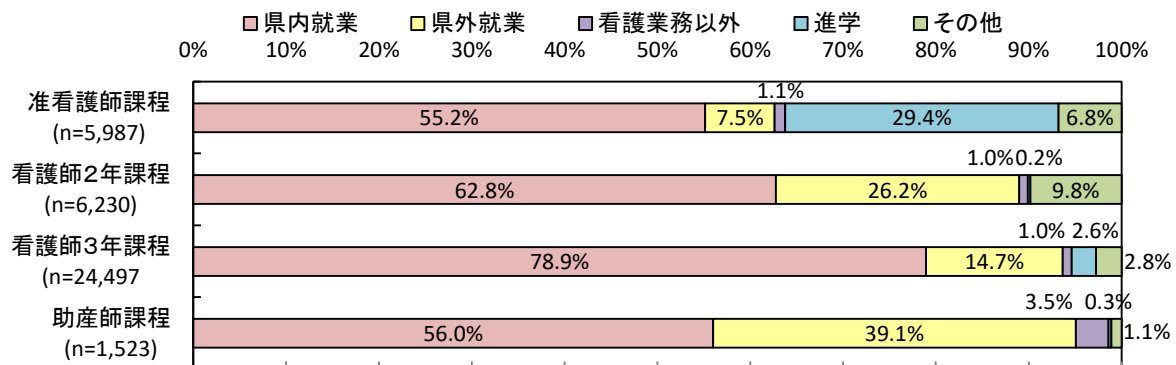
* 総数に占める割合 (n=卒業生数)



<参考>

全国の養成所の卒業状況 (令和4年3月卒業)

※大学・短大を除く

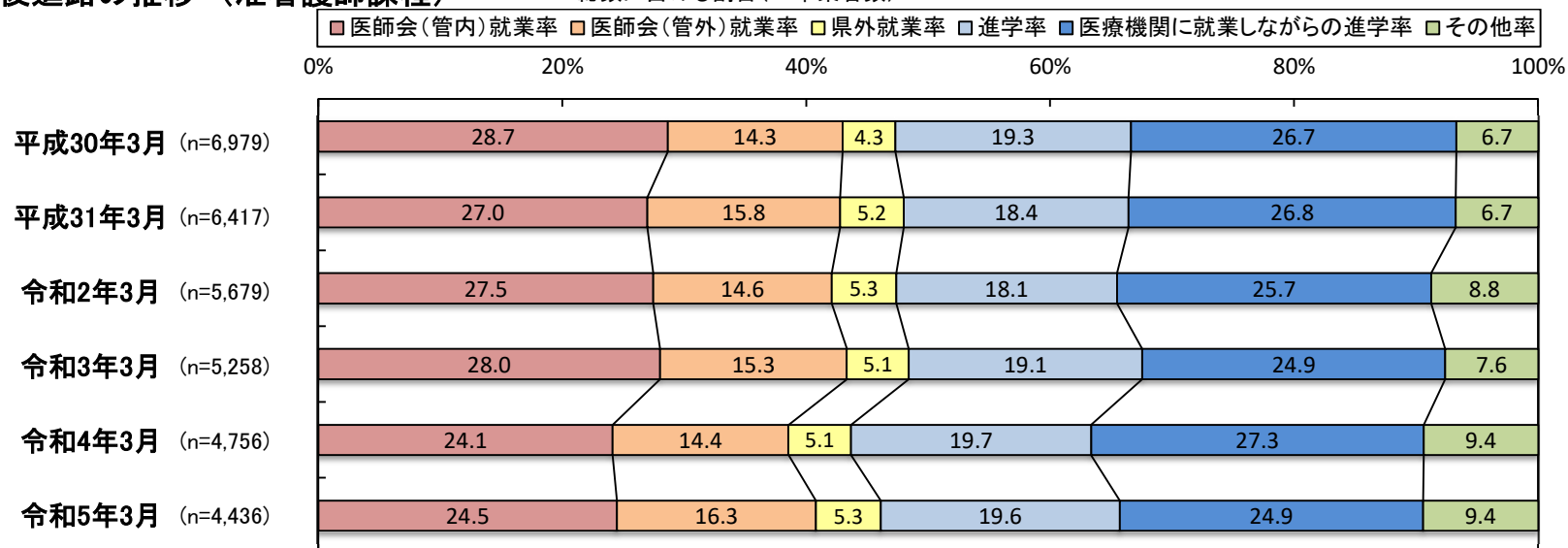


X. 卒業後進路の推移

今年3月の准看護師課程卒業者数は4,436人で、平成30年度の6割程度の水準まで減少した。
進路については、例年、県内就業(医師会管内+管外)が約4割、進学が約2割、医療機関に就業しながらの進学が25%前後となっている。

1. 卒業後進路の推移 (准看護師課程)

* 総数に占める割合 (n=卒業者数)



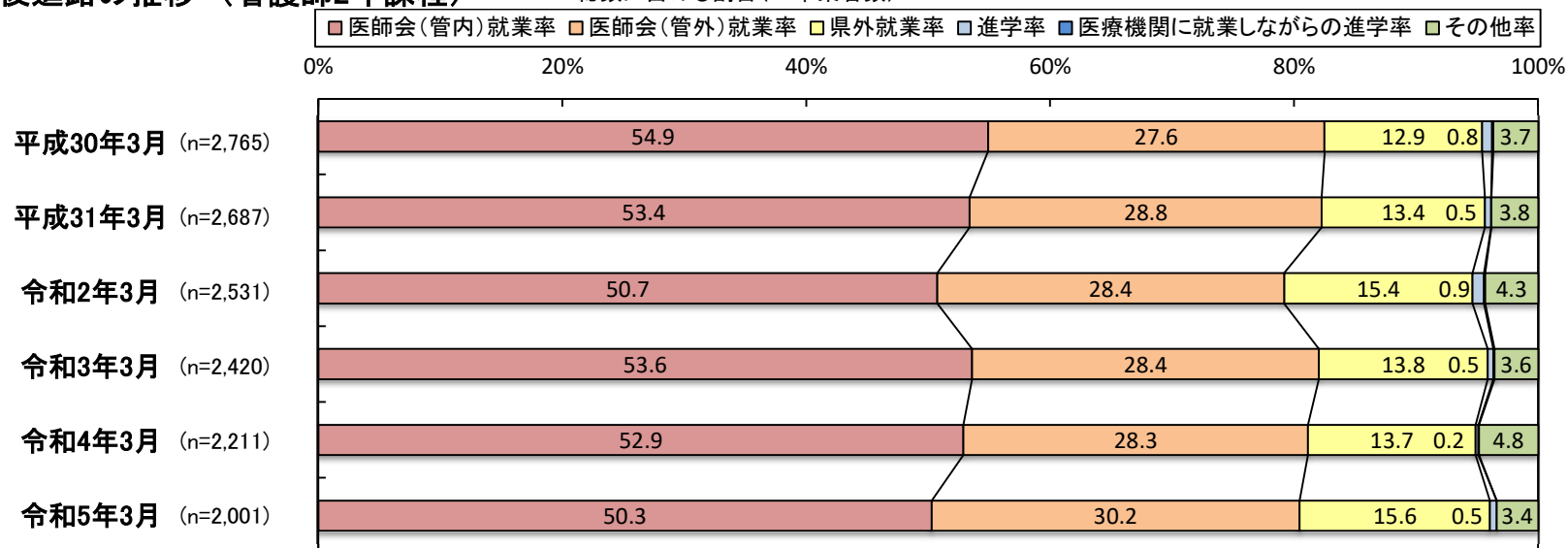
	回答校数	県内就業		県外就業	進学	医療機関に就業しながら進学	その他
		医師会(管内)	医師会(管外)				
平成30年3月	(n=177)	2,000	999	302	1,348	1,862	468
平成31年3月	(n=170)	1,730	1,015	335	1,183	1,721	433
令和2年3月	(n=165)	1,560	830	300	1,029	1,462	498
令和3年3月	(n=155)	1,473	805	267	1,006	1,307	400
令和4年3月	(n=140)	1,147	686	244	936	1,297	446
令和5年3月	(n=137)	1,086	724	236	868	1,104	418

X. 卒業後進路の推移

看護師2年課程の進路の傾向は、県内就業(医師会管内+管外)が8割程度で推移している。県外就業は15%前後である。

2. 卒業後進路の推移 (看護師2年課程)

* 総数に占める割合 (n=卒業者数)



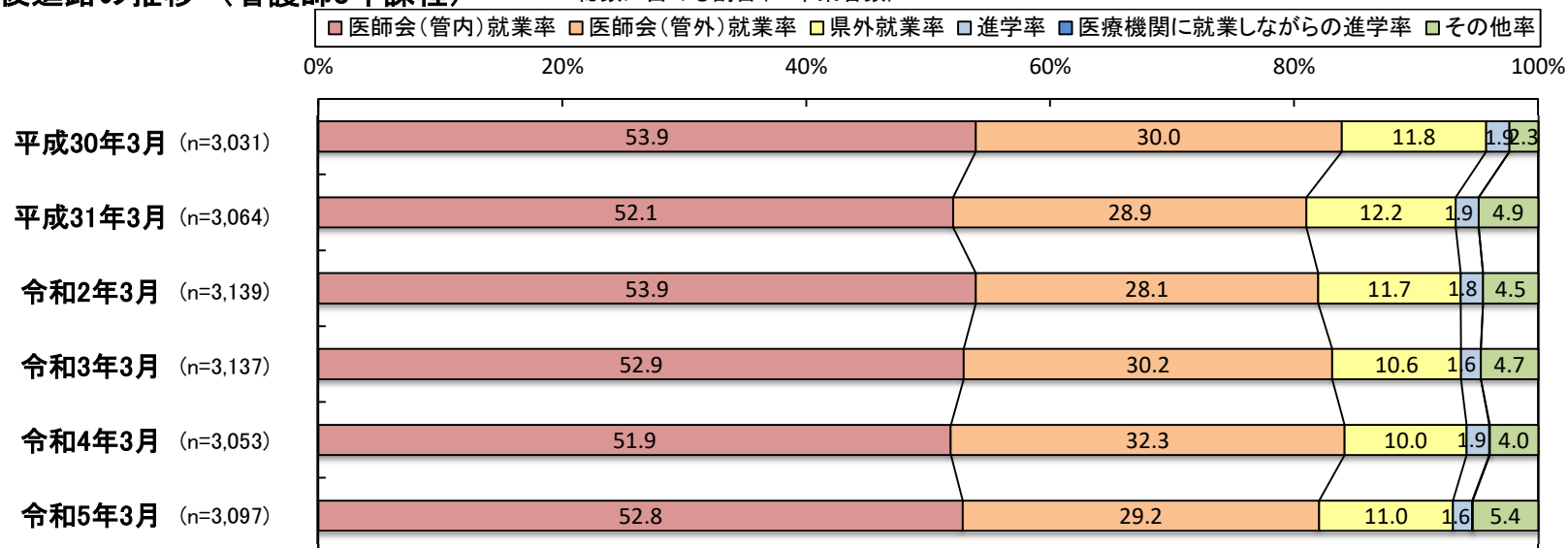
	回答校数	県内就業		県外就業	進学	医療機関に就業しながら進学	その他
		医師会(管内)	医師会(管外)				
平成30年3月	(n=70)	1,518	763	357	23	2	102
平成31年3月	(n=70)	1,435	775	360	13	1	103
令和2年3月	(n=68)	1,284	720	391	24	2	110
令和3年3月	(n=63)	1,297	688	335	11	3	86
令和4年3月	(n=60)	1,169	625	304	5	1	107
令和5年3月	(n=56)	1,006	604	312	11	0	68

X. 卒業後進路の推移

看護師3年課程も、県内就業(医師会管内+管外)が約8割、県外就業が約1割で推移している。

3. 卒業後進路の推移 (看護師3年課程)

* 総数に占める割合 (n=卒業者数)



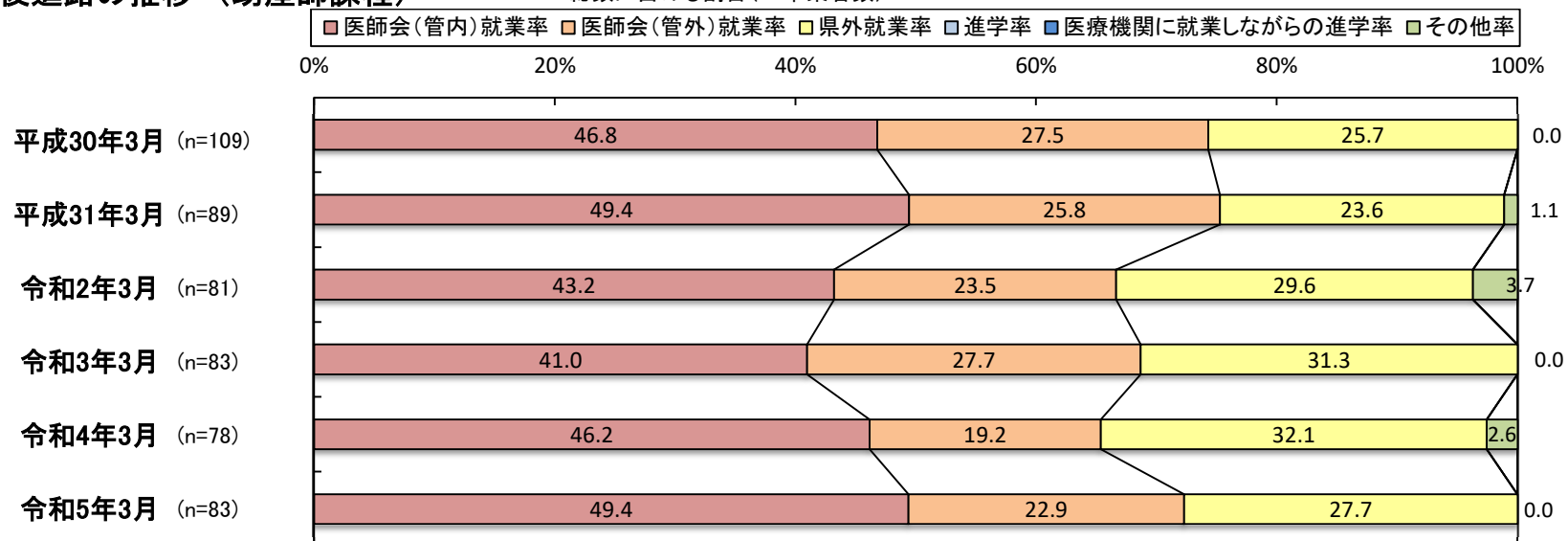
	回答校数	県内就業		県外就業	進学	医療機関に就業しながら進学	その他
		医師会(管内)	医師会(管外)				
平成30年3月	(n=69)	1,634	909	359	58	0	71
平成31年3月	(n=71)	1,595	887	375	58	0	149
令和2年3月	(n=69)	1,692	881	367	58	0	141
令和3年3月	(n=69)	1,660	948	331	51	0	147
令和4年3月	(n=70)	1,583	986	305	57	1	121
令和5年3月	(n=73)	1,636	905	340	49	1	166

X. 卒業後進路の推移

助産師課程の卒業後の進路は、県内就業(医師会管内+管外)が7割、県外就業が3割で推移している。

4. 卒業後進路の推移 (助産師課程)

* 総数に占める割合 (n=卒業生数)



	回答校数	県内就業		県外就業	進学	医療機関に就業しながら進学	その他
		医師会(管内)	医師会(管外)				
平成30年3月	(n=6)	51	30	28	0	0	0
平成31年3月	(n=5)	44	23	21	0	0	1
令和2年3月	(n=5)	35	19	24	0	0	3
令和3年3月	(n=5)	34	23	26	0	0	0
令和4年3月	(n=5)	36	15	25	0	0	2
令和5年3月	(n=4)	41	19	23	0	0	0

1. 入学状況

<准看護師課程>

- ・ 応募者の減少は止まらず、平均倍率は0.8倍にまで低下した(P13)。定員充足率も平均62.1%と近年で最も低く、90%以上の充足率を満たしているのは137校中23校のみで、ほとんどの学校で定員割れの非常に厳しい状況である(P4、15)。
- ・ 入学者の最終学歴の割合は、高校既卒が49.1%と最も多く、短大・大卒は合計15.7%であった(P18)。看護師3年課程は高校新卒の割合が約8割である一方、准看護師課程は、高校既卒や短大・大卒の割合が高く、社会人の学び直しの教育機関としての役割も担っていると言える。
- ・ 医療機関就労生徒率が減少しているのは、専門実践教育訓練給付金による支援などが影響していると考えられる。

<看護師2年課程>

- ・ 令和4年度の募集停止は6校(うち2校は令和4年度より停止)であった。
- ・ 定員充足率は平均79.1%で、多くの学校で定員割れの状況となっている(P4、15)。

<看護師3年課程>

- ・ 看護師3年課程も、応募者数が減少している。平均倍率は1.6倍で一定数の応募者はあるものの、合格者数に対し入学率が低く、定員を満たすことができない学校もある(P4、15)。合格しても、大学や、学費の安い公立校へ流れていることが考えられる。
- ・ 最終学歴の割合は、高校新卒が77%と増加傾向にある一方で、高校既卒・短大・大卒者の割合は減少傾向にあり、今年度は合計23%であった(P20)。

<助産師課程>

- ・ 昨年度末で1校へ移行したため応募者等は減少したが、平均倍率は3.5倍と、他の課程に比べ高倍率を維持している(P12、13)。

2. 卒業状況 (P 21)

<准看護師課程>

- ・ 准看護師課程の県内(医師会管内+医師会管外)就業率は40.8%であった。進学率(進学+医療機関に就業しながら進学)が44.5%と高いが、進学者の半数以上は医療機関に就業しており、これを合わせると7割以上の方が地域医療を支えている。

<看護師2年課程>

- ・ 看護師2年課程は、卒業生の80.5%が県内(医師会管内+医師会管外)に就業している。年度が異なるため単純な比較はできないが、令和4年度の全国の2年課程学校養成所の県内就業率(県内就業者数/卒業者数)は62.8%となっており、医師会立養成所卒業生の県内就業率は高い。

<看護師3年課程>

- ・ 看護師3年課程の県内(医師会管内+医師会管外)就業率は82%であった。年度が異なるため単純な比較はできないが、令和4年度の全国の3年課程学校養成所の県内就業率(県内就業者数/卒業者数)は78.9%であり、医師会立養成所卒業生の県内就業率は高いと言える。なお、「看護系大学卒業者」全体に占める「看護師として県内に就業」した者の割合(看護師として県内に就業/卒業者数)は54.1%であり、保健師・助産師等を除く、「看護師として就業」した者の「県内就業」率は64.7%である。

※ 全国、大学の県内就業率は「看護関係統計資料集」を基に算出

<助産師課程>

- ・ 助産師課程については、他の課程に比べて県外就業率が27.7%と高い。助産師課程は学校養成所が少ないため(参考:令和4年4月現在助産師養成所は43校(大学等を除く))、医師会立の学校養成所は、県外からの学生も含めて貴重な養成の場となっていることがうかがえる。

3. まとめ

- ・ 今年度はいずれの課程においても、定員充足率が近年で最も低い結果となった(P15)、特に准看護師課程は62.1%まで低下し、学校の維持は危機的な状況にある。准看護師は、地域の中小病院や診療所、介護施設で多く就業しており、現在の養成体制が維持できない場合、今後の医療・介護提供体制の確保に著しい影響を与える。

改めて言うまでもなく、医師会が看護師等養成所を運営する理由は、その地域の看護職員を確保するためである。地域に養成所がなければ、受験の段階で、地域外あるいは県外への人材の流出につながる。都市部で養成しても、地縁もない郡部に来てもらうことは困難である。養成所は一度閉校すると再開することは困難であり、市町村や都道府県行政は、地域の看護職員の確保について危機感をもって、**地域に根差した養成所への財政支援(地域医療介護総合確保基金、その他補助金)**を行っていただきたい。

- ・ また、看護師3年課程(養成所)の応募者減少は、大学進学希望者の増加の影響があると考えられるが、一方で看護系大学入学者と看護師3年課程(養成所)入学者の合計は、5年間で約千人の減少となっており(次ページ「参考」参照)、**そもそも看護職を志す者が全体として減少している**ことがわかる。これは、少子化の影響に加え、新型コロナウイルス感染症によって「危険で、大変な仕事である」というイメージが先行し、医療職を避ける傾向も少なからずあるのではないかと思われる。

上記は個々の学校で対応できる内容のものではなく、国や都道府県において、看護のやりがいや魅力を伝え、看護職を目指す人が増えるよう積極的にPRを行うとともに、経済的に困難な場合でも看護の資格が取得できるよう、奨学金等の充実が求められる。人口減少社会における看護人材の確保に、危機感をもって対応していただきたい。

参考

看護系大学、看護師・准看護師養成所の入学状況の推移

看護系大学

	学校数	1学年定員	応募者	受験者	合格者	入学者	倍率(応募者/定員)
平成30年4月	280	23840	148577	136415	45558	25048	6.2
平成31年4月	288	24695	148539	135913	47352	25619	6.0
令和2年4月	293	25048	147359	135888	49683	25815	5.9
令和3年4月	296	25310	139237	127364	49954	26110	5.5
令和4年4月	303	25825	137133	125124	50729	26517	5.3
増減	23	1985					

看護系大学入学者＋
3年課程養成所入学者

平成30年4月	53011
平成31年4月	52816
令和2年4月	52879
令和3年4月	52545
令和4年4月	52050
増減	-961

3年課程養成所

	学校数	1学年定員	応募者	受験者	合格者	入学者	倍率(応募者/定員)
平成30年4月	558	28802	76935	73107	36901	27963	2.7
平成31年4月	557	28447	71258	67611	35732	27197	2.5
令和2年4月	551	28232	65467	61945	35479	27064	2.3
令和3年4月	544	27807	63164	59712	34165	26435	2.3
令和4年4月	543	27146	55765	52678	32680	25533	2.1
増減	-15	-1656					

2年課程養成所 高校専攻科含む

	学校数	1学年定員	応募者	受験者	合格者	入学者	倍率(応募者/定員)
平成30年4月	166	9585	10931	10780	8751	8256	1.1
平成31年4月	162	9370	8950	8816	7835	7379	1.0
令和2年4月	159	8839	7576	7502	6820	6461	0.9
令和3年4月	152	7879	7245	7172	6498	6221	0.9
令和4年4月	140	7632	7051	6970	6310	6032	0.9
増減	-26	-1953					

准看護師養成所 高校衛生看護科含む

	学校数	1学年定員	応募者	受験者	合格者	入学者	倍率(応募者/定員)
平成30年4月	228	10021	16887	16132	10048	8517	1.7
平成31年4月	224	9666	14496	13833	9052	7658	1.5
令和2年4月	214	9316	12766	12194	8512	7073	1.4
令和3年4月	208	8699	12529	12023	8145	6827	1.4
令和4年4月	200	8166	11019	10652	7313	6021	1.3
増減	-28	-1855					

出典：看護関係統計資料集

医師会立助産師・看護師・准看護師養成所名簿(令和5年4月現在)

看3年・・・看護師3年課程

看2年・・・看護師2年課程

准看・・・准看護師課程

都道府県	学校名	課程	区分	〒	住所	電話番号	設置主体	1学年定員	備考
北海道	函館市医師会看護・リハビリテーション学院	看3年	全日制	042-0932	函館市湯川町3-38-45	0138-36-0080	函館市医師会	40	
	苫小牧看護専門学校	看3年	全日制	053-0046	苫小牧市住吉町2-10-6	0144-38-5000	苫小牧市医師会	80	
	北見医師会看護専門学校	看3年	全日制	090-0036	北見市幸町3-1-24	0157-26-0393	北見医師会	40	
	釧路市医師会看護専門学校	看3年	全日制	085-0834	釧路市弥生1-4-12	0154-44-7766	釧路市医師会	40	
	帯広市医師会看護専門学校	看3年	全日制	080-0017	帯広市西7条南7丁目3番地2	0155-65-0753	帯広市医師会	35	令和5年4月開校
	旭川市医師会看護専門学校	看2年	全日制	070-0029	旭川市金星町1-1-50	0166-23-5716	旭川市医師会	40	
	旭川市医師会看護専門学校	看2年	定時制	070-0029	旭川市金星町1-1-50	0166-23-5716	旭川市医師会	40	
	岩見沢市医師会附属看護高等専修学校	准看		068-0030	岩見沢市10条西3-1-4	0126-22-5453	岩見沢市医師会	40	
	旭川市医師会看護専門学校	准看		070-0029	旭川市金星町1-1-50	0166-23-5716	旭川市医師会	80	
	深川医師会附属准看護学院	准看		074-0022	深川市北光町2-11-12	0164-23-4406	深川医師会	28	
青森県	弘前市医師会看護専門学校	看2年	定時制	036-8045	弘前市野田2-7-1	0172-34-9086	弘前市医師会	40	
	青森市医師会立青森准看護学院	准看		030-0821	青森市勝田1-16-16	017-776-7130	青森市医師会	40	
	弘前市医師会看護専門学校	准看		036-8045	弘前市野田2-7-1	0172-33-2209	弘前市医師会	80	
	八戸市医師会立八戸准看護学院	准看		031-0804	八戸市青葉2-17-4	0178-43-4946	八戸市医師会	40	
岩手県	盛岡市医師会附属盛岡高等看護学院	看2年	昼間定時制	020-0013	盛岡市愛宕町18-6	019-652-5491	盛岡市医師会	30	
	一関市医師会附属一関看護専門学校	看2年	定時制	021-0884	一関市大手町3-31	0191-23-4571	一関市医師会	30	
	盛岡市医師会附属盛岡准看護学院	准看		020-0013	盛岡市愛宕町18-6	019-622-5872	盛岡市医師会	32	
	一関市医師会附属一関准看護高等専修学校	准看		021-0884	一関市大手町3-31	0191-23-4571	一関市医師会	30	

都道府県	学校名	課程	区分	〒	住所	電話番号	設置主体	1学年定員	備考
宮城県	仙台市医師会看護専門学校(看護師3年課程)	看3年	全日制	981-3112	仙台市泉区八乙女3-1-1	022-772-3193	仙台市医師会	80	令和5年4月開設
	仙台市医師会看護専門学校(看護学科)	看2年	全日制	981-3112	仙台市泉区八乙女3-1-1	022-772-3193	仙台市医師会	—	令和6年3月閉科予定
	大崎市医師会附属高等看護学校	看2年	定時制	989-6162	大崎市古川駅前大通3-3-17	0229-22-9466	大崎市医師会	40	
	気仙沼市医師会附属高等看護学校	看2年	定時制	988-0063	気仙沼市四反田95-4	0226-22-8383	気仙沼市医師会	—	令和6年3月閉校予定
	宮城県塩釜医師会附属准看護学院	准看		985-0024	塩竈市錦町7-10	022-362-7325	宮城県塩釜医師会	40	
	大崎市医師会附属准看護学校	准看		989-6162	大崎市古川駅前大通3-3-17	0229-23-2451	大崎市医師会	40	
	石巻市医師会附属准看護学校	准看		986-0826	石巻市鑄銭場1-27	0225-94-2310	石巻市医師会	40	
秋田県	秋田市医師会立秋田看護学校	看3年	全日制	010-0976	秋田市八橋南1-8-11	018-864-8804	秋田市医師会	40	
	由利本荘医師会立由利本荘看護学校	看3年	全日制	015-0885	由利本荘市水林457-7	0184-22-6031	由利本荘医師会	40	
福島県	福島看護専門学校	看3年	全日制	960-8031	福島市栄町1-37	024-525-8770	(公社)福島明星厚生学院	40	学院の役員に福島市医師会役員が就任
	郡山看護専門学校	看2年	全日制	963-8031	郡山市字上亀田14-4	024-953-3155	郡山医師会	40	
	いわき市医師会附属いわき准看護学校	准看		970-8044	いわき市中央台飯野4-7-1	0246-38-4202	いわき市医師会	80	
	公益社団法人会津若松医師会附属会津准看護高等専修学校	准看		965-0059	会津若松市インター西33-5	0242-93-5616	会津若松医師会	20	
	喜多方准看護高等専修学校	准看		966-0069	喜多方市字稲清水2333番地1 アイデミきたかた2階	0241-22-1219	喜多方医師会	20	
	白河医師会白河准看護学院	准看		961-0054	白河市北中川原313	0248-23-3701	白河医師会	30	
	郡山看護専門学校	准看		963-8031	郡山市字上亀田14-4	024-953-3155	郡山医師会	80	
	公立双葉准看護学院	准看		975-0036	南相馬市原町区萱浜字巢掛場 45-76	0244-32-0990	町村事務組合	30	双葉郡医師会が委託により運営
茨城県	茨城県さぬ看護専門学校	看3年	全日制	303-0003	常総市水海道橋本町3173-15	0297-22-1960	茨城県さぬ医師会	40	
	日立メディカルセンター看護専門学校	看3年	全日制	317-0066	日立市高鈴町1-4-10	0294-59-3200	(公財)日立メディカルセンター	80	(公財)日立メディカルセンターが運営(日立市医師会が母体)
	水戸市医師会看護専門学院	看2年	昼間定時制	311-4153	水戸市河和田町107-2	029-251-3840	水戸市医師会	40	
	水戸市医師会看護専門学院	准看		311-4153	水戸市河和田町107-2	029-251-3840	水戸市医師会	80	
	土浦市医師会附属准看護学院	准看		300-0052	土浦市東真鍋町2-39	029-824-2131	土浦市医師会	80	

都道府県	学校名	課程	区分	〒	住所	電話番号	設置主体	1学年定員	備考
茨城県	鹿島医師会附属准看護学院	准看		314-0031	鹿嶋市宮中1998-2	0299-82-7278	鹿島医師会	40	
	真壁医師会准看護学院	准看		308-0841	筑西市二木成827-1	0296-22-7702	真壁医師会	40	
栃木県	佐野市医師会附属佐野准看護学校	准看		327-0832	佐野市植上町1678	0283-23-7538	佐野市医師会	40	
	上都賀郡市医師会附属准看護学校	准看		322-0254	鹿沼市上久我60-3	0289-66-7007	上都賀郡市医師会	30	
	足利市医師会付属准看護学校	准看		326-0808	足利市本城3-2022-1	0284-22-4064	足利市医師会	40	
	宇都宮市医療保健事業団附属宇都宮准看護高等専修学校	准看		321-0974	宇都宮市竹林町968	028-625-2216	(公財)宇都宮市医療保健事業団	40	市と宇都宮市医師会が共同運営
群馬県	高崎市医師会看護専門学校助産学科	助産師	昼間定時制	370-0006	高崎市問屋町4-8-11	027-360-3300	高崎市医師会	20	
	伊勢崎佐波医師会立伊勢崎敬愛看護学院	看3年	全日制	372-0024	伊勢崎市下植木町461-1	0270-26-0692	伊勢崎佐波医師会	40	
	渋川看護専門学校	看3年	全日制	377-0027	渋川市金井356	0279-20-1174	渋川地区医師会	35	
	前橋市医師会立前橋高等看護学院	看2年	定時制	371-0035	前橋市岩神町2-3-5	027-231-5795	前橋市医師会	40	
	高崎市医師会看護専門学校看護学科	看2年	定時制	370-0006	高崎市問屋町4-8-11	027-360-3300	高崎市医師会	45	
	桐生市医師会立桐生高等看護学院	看2年	昼間定時制	376-0027	桐生市元宿町18-2	0277-47-2503	桐生市医師会	34	
	富岡看護専門学校	看2年	定時制	370-2343	富岡市七日市553-1	0274-64-1684	富岡甘楽広域市町村圏振興整備組合	30	富岡市甘楽郡医師会が運営
	前橋市医師会立前橋准看護学校	准看		371-0035	前橋市岩神町2-3-5	027-231-5795	前橋市医師会	80	
	高崎市医師会看護専門学校准看護学科	准看		370-0006	高崎市問屋町4-8-11	027-360-3300	高崎市医師会	80	
	桐生市医師会立桐生准看護学校	准看		376-0027	桐生市元宿町18-2	0277-47-2504	桐生市医師会	50	
	富岡市甘楽郡医師会立富岡准看護学校	准看		370-2343	富岡市七日市553-1	0274-62-0284	富岡市甘楽郡医師会	32	
	安中市医師会立安中准看護学校	准看		379-0116	安中市安中1-1-20	027-382-3776	安中市医師会	24	
	吾妻郡医師会立吾妻准看護学校	准看		377-0423	吾妻郡中之条町伊勢町25-9	0279-75-3904	吾妻郡医師会	20	
沼田准看護学校	准看		378-0051	沼田市上原町1801-68	0278-23-2053	沼田利根医師会	24		

都道府県	学校名	課程	区分	〒	住所	電話番号	設置主体	1学年定員	備考
埼玉県	坂戸鶴ヶ島医師会立看護専門学校	看3年	全日制	350-0212	坂戸市石井2326-16	049-289-6262	坂戸鶴ヶ島医師会	40	
	秩父看護専門学校	看3年	全日制	368-0032	秩父市熊木町3-9	0494-25-4696	秩父郡市医師会	40	
	本庄児玉看護専門学校	看3年	全日制	369-0307	児玉郡上里町嘉美立野南 1600-51	0495-35-2077	本庄市児玉郡医師会	40	
	上尾市医師会上尾看護専門学校	看3年	全日制	362-0021	上尾市原市3494-4	048-722-1043	上尾市医師会	40	
	南埼玉郡市医師会久喜看護専門学校	看3年	全日制	346-0005	久喜市本町5-10-12	0480-23-3131	南埼玉郡市医師会	40	
	蕨戸田市医師会看護専門学校	看3年	全日制	335-0021	戸田市新曽1295-3	048-445-1133	蕨戸田市医師会	40	4年修業
	大宮医師会看護専門学校	看2年	昼間定 時制	330-0842	さいたま市大宮区浅間町2-140	048-641-3160	大宮医師会	40	
	熊谷市医師会看護専門学校看護学科	看2年	昼間定 時制	360-0812	熊谷市大原1-5-28	048-521-3906	熊谷市医師会	40	
	所沢看護専門学校	看2年	全日制	359-0025	所沢市上安松1224-7	04-2994-6621	所沢市医師会	45	
	川越市医師会川越看護専門学校	看2年	昼間定 時制	350-0036	川越市小仙波町2-53-1	049-224-8421	川越市医師会	40	
	朝霞地区看護専門学校	看2年	全日制	351-0102	和光市諏訪2-4	048-468-0701	朝霞地区医師会	40	
	飯能看護専門学校高等看護科	看2年	全日制	357-0016	飯能市下加治359	042-974-1737	飯能地区医師会	50	
	大宮医師会立大宮准看護学校	准看		331-8689	さいたま市北区東大成町2-107	048-778-7567	大宮医師会	40	
	桶川北本伊奈地区医師会立准看護学校	准看		364-0014	北本市二ツ家3-183	048-592-8926	桶川北本伊奈地区 医師会	35	
	狭山市医師会立狭山准看護学校	准看		350-1304	狭山市狭山台1-21	04-2958-4411	狭山市医師会	40	
	熊谷市医師会看護専門学校准看護学科	准看		360-0812	熊谷市大原1-5-28	048-523-1020	熊谷市医師会	40	
	鴻巣准看護学校	准看		365-0032	鴻巣市中央2-2	048-543-1812	鴻巣市医師会	30	
	所沢市医師会立所沢准看護学院	准看		359-0025	所沢市上安松1224-7	04-2994-7087	所沢市医師会	40	
	川越市医師会川越看護専門学校准看護科	准看		350-0036	川越市小仙波町2-53-1	049-224-8421	川越市医師会	40	
	草加八潮医師会准看護学校	准看		340-0022	草加市瀬崎5-34-5	048-925-2950	草加八潮医師会	40	
朝霞地区医師会立朝霞准看護学校	准看		351-0011	朝霞市本町1-7-3	048-461-5051	朝霞地区医師会	30		
入間地区医師会立入間准看護学校	准看		358-0014	入間市宮寺528-2	04-2934-1822	入間地区医師会	50		

都道府県	学校名	課程	区分	〒	住所	電話番号	設置主体	1学年定員	備考
埼玉県	飯能看護専門学校准看護科	准看		357-0016	飯能市下加治359	042-974-1736	飯能地区医師会	50	
	比企医師会立比企准看護学校	准看		355-0016	東松山市材木町2-36	0493-22-1202	比企医師会	35	
	北埼玉医師会准看護学校	准看		348-0058	羽生市中央1-2-3	048-561-3426	北埼玉医師会	30	
	本庄准看護学校	准看		367-0061	本庄市小島6-8-8	0495-23-1041	本庄市児玉郡医師会	40	
千葉県	市原看護専門学校	看2年	全日制	290-0062	市原市八幡1050	0436-41-7065	市原市医師会	40	
	君津木更津医師会立木更津看護学院	准看		292-0832	木更津市新田3-4-30	0438-23-9320	君津木更津医師会	40	
	夷隅医師会立夷隅准看護師学校	准看		298-0004	いすみ市大原8846	0470-62-0396	夷隅医師会	35	
	香取郡市医師会附属佐原准看護学校	准看		287-0001	香取市佐原口2097-72	0478-52-2745	香取郡市医師会	30	
	市原看護専門学校	准看		290-0062	市原市八幡1050	0436-41-7065	市原市医師会	40	
東京都	江戸川看護専門学校	看3年	全日制	134-0015	江戸川区西瑞江5-1-6 江戸川区医師会地域医療支援センター2～4階	03-5667-8338	江戸川区医師会	40	
	葛飾区医師会附属看護専門学校	看2年	定時制	124-0011	葛飾区四つ木1-6-5	03-3691-3635	葛飾区医師会	35	
	下谷医師会立看護高等専修学校	准看		110-0015	台東区東上野3-38-1	03-3836-0007	下谷医師会	40	
	葛飾区医師会附属看護専門学校	准看		124-0011	葛飾区四つ木1-6-5	03-3691-3635	葛飾区医師会	70	
	世田谷区医師会立看護高等専修学校	准看		156-0043	世田谷区松原6-37-10 うめとびあ複合施設棟4階	03-6704-9113	世田谷区医師会	40	
神奈川県	神奈川県立衛生看護専門学校	助産師	全日制	231-0836	横浜市中区根岸町2-85-2	045-625-6767	神奈川県	40	神奈川県医師会が教育部門のみ受託
	横浜市医師会聖灯看護専門学校	看3年	全日制	230-0047	横浜市鶴見区下野谷町3-88-16	045-717-6633	横浜市医師会	120	
	横浜市医師会聖灯看護専門学校	看3年	昼間定時制	230-0047	横浜市鶴見区下野谷町3-88-16	045-717-6633	横浜市医師会	40	4年修業
	おだわら看護専門学校	看3年	全日制	250-0055	小田原市久野115-2	0465-32-7101	小田原医師会	80	
	藤沢市医師会湘南看護専門学校	看3年	全日制	251-0861	藤沢市大庭5062-3	0466-86-5440	藤沢市医師会	40	
	神奈川県立衛生看護専門学校	看3年	全日制	231-0836	横浜市中区根岸町2-85-2	045-625-6767	神奈川県	120	神奈川県医師会が教育部門のみ受託
	横須賀市立看護専門学校	看3年	全日制	238-0017	横須賀市上町2-36	046-820-6680	横須賀市	40	横須賀市医師会が運営
	相模原看護専門学校	看3年	全日制	252-0325	相模原市南区新磯野4-1-1	046-259-1155	(公財)相模原市健康福祉財団	80	

都道府県	学校名	課程	区分	〒	住所	電話番号	設置主体	1学年定員	備考
富山県	富山市医師会看護専門学校	看2年	昼間定時制	930-0083	富山市総曲輪4-4-10	076-492-3739	富山市医師会	60	
	富山市医師会看護専門学校	准看		930-0083	富山市総曲輪4-4-10	076-425-4110	富山市医師会	90	
	砺波准看護学院	准看		939-1386	砺波市幸町6-4	0763-33-2837	砺波医師会	20	
石川県	七尾看護専門学校	看3年	全日制	926-0854	七尾市なぎの浦156	0767-52-9988	七尾市医師会	40	
	加賀看護学校	看3年	全日制	922-0057	加賀市大聖寺八間道12-1	0761-72-2428	加賀市	36	加賀市医師会が協力
	小松市医師会附属小松准看護学院	准看		923-0918	小松市京町81-2	0761-22-2671	小松市医師会	40	
福井県	福井市医師会看護専門学校	看3年	全日制	910-0001	福井市大願寺1-5-23	0776-30-1200	福井市医師会	40	
	武生看護専門学校	看3年	全日制	915-0814	越前市中央1-9-9	0778-24-1401	武生医師会	40	
山梨県	甲府看護専門学校	看3年	全日制	400-0026	甲府市塩部3-1-4	055-254-3300	(学)看護学園	80	山梨県医師会が運営
	甲府看護専門学校	看2年	全日制	400-0026	甲府市塩部3-1-4	055-254-3300	(学)看護学園	40	山梨県医師会が運営
	甲府看護専門学校	准看		400-0026	甲府市塩部3-1-4	055-254-3300	(学)看護学園	40	山梨県医師会が運営
長野県	長野看護専門学校	看3年	全日制	380-0928	長野市若里7-1-5	026-226-0600	長野市医師会	40	
	松本看護専門学校	看3年	全日制	390-0875	松本市城西2-5-5	0263-33-8297	松本市医師会	40	
	小諸看護専門学校	看3年	全日制	384-0025	小諸市相生町3-3-1	0267-22-0707	小諸北佐久医師会	40	
	上田看護専門学校	看3年	全日制	386-0012	上田市中央2-22-10	0268-25-0539	上田市医師会	40	令和5年4月開設
	長野看護専門学校	看2年	昼間定時制	380-0928	長野市若里7-1-5	026-226-0600	長野市医師会	40	
	上田看護専門学校	看2年	昼間定時制	386-0012	上田市中央2-22-10	0268-25-0539	上田市医師会	—	令和7年3月開科予定
	長野看護専門学校	准看		380-0928	長野市若里7-1-5	026-226-0600	長野市医師会	40	
	岡谷市医師会附属准看護学院	准看		394-0027	岡谷市中央町2-5-22	0266-22-3870	岡谷市医師会	—	令和6年3月閉校予定
	上伊那医師会附属准看護学院	准看		396-0014	伊那市狐島4176	0265-72-2856	上伊那医師会	40	
	諏訪市医師会附属准看護学院	准看		392-0027	諏訪市湖岸通り5-12-5	0266-52-0632	諏訪市医師会	30	

都道府県	学校名	課程	区分	〒	住所	電話番号	設置主体	1学年定員	備考
岐阜県	岐阜市医師会看護学校	看2年	昼間定時制	500-8881	岐阜市青柳町5-3	058-251-0251	岐阜市医師会	40	
	大垣市医師会看護専門学校	看2年	昼間定時制	503-0806	大垣市緑園129	0584-75-3081	大垣市医師会	40	
	岐阜市医師会准看護学校	准看		500-8881	岐阜市青柳町5-4	058-255-1560	岐阜市医師会	80	
	各務原市医師会准看護学校	准看		504-0022	各務原市那加東垂町106	058-389-3118	各務原市医師会	30	
	羽島市医師会准看護学校	准看		501-6236	羽島市江吉良町1997-1	058-392-8338	羽島市医師会	32	
	大垣市医師会准看護学校	准看		503-0856	大垣市新田町1-8	0584-89-5802	大垣市医師会	80	
	可児医師会加茂医師会立可茂准看護学校	准看		509-0214	可児市広見5-20	0574-60-5137	可児医師会・加茂医師会	30	
	多治見市医師会准看護学校	准看		507-0037	多治見市音羽町3-19	0572-26-8302	多治見市医師会	32	令和7年度募集停止予定
	土岐医師会准看護学校	准看		509-5121	土岐市土岐津町高山4	0572-55-3740	土岐医師会	32	
静岡県	御殿場看護学校	看3年	全日制	412-0045	御殿場市川島田198-3	0550-84-5200	御殿場市医師会	36	
	浜松市医師会看護高等専修学校	准看		430-0935	浜松市中区伝馬町311-2	053-452-6917	浜松市医師会	50	
愛知県	尾北看護専門学校	看3年	全日制	480-0144	丹羽郡大口町下小口6-122-2	0587-95-7022	尾北医師会	40	
	安城市医師会安城碧海看護専門学校	看3年	全日制	446-0026	安城市安城町広美42	0566-77-8588	安城市医師会	40	
	豊橋准看護学校	准看		441-8149	豊橋市中野町字中原100-3	0532-45-0007	豊橋市医師会	80	
	西尾市医師会准看護学校	准看		445-0071	西尾市熊味町小松島34	0563-54-2841	西尾市医師会	40	
三重県	三重看護専門学校	看3年	全日制	514-0002	津市島崎町97-1	059-222-1911	津地区医師会	40	
	桑名医師会立桑名看護専門学校	看3年	全日制	511-0835	桑名市大字本願寺字市之縄262-1	0594-22-9937	桑名医師会	50	
	四日市医師会看護専門学校	看3年	全日制	510-0087	四日市市西新地14-20	059-355-2221	四日市医師会	40	
	松阪看護専門学校	看3年	全日制	515-0005	松阪市鎌田町145-4	0598-50-2510	松阪地区医師会	40	
	伊勢地区医師会准看護学校	准看		516-0035	伊勢市勢田町613-12	0596-24-8228	伊勢地区医師会	40	
滋賀県	大津市医師会立看護専修学校	准看		520-0036	大津市園城寺町字常在寺233-5	077-526-2059	大津市医師会	30	

都道府県	学校名	課程	区分	〒	住所	電話番号	設置主体	1学年定員	備考
京都府	京都府医師会看護専門学校	助産師	全日制	607-8169	京都市山科区榎辻西浦町1-13	075-502-9500	京都府医師会	20	
	京都府医師会看護専門学校	看3年	全日制	607-8169	京都市山科区榎辻西浦町1-13	075-502-9500	京都府医師会	80	
	福知山医師会看護高等専修学校	准看		620-0042	福知山市北本町二区35-1	0773-22-2546	福知山医師会	30	
大阪府	泉佐野泉南医師会看護専門学校	看3年	全日制	598-0063	泉佐野市湊1-1-30	072-469-3070	泉佐野泉南医師会	40	
	堺看護専門学校	看3年	全日制	591-8021	堺市北区新金岡町5丁10-1	072-251-6900	堺市医師会	40	
	岸和田市医師会看護専門学校	看3年	全日制	596-0004	岸和田市荒木町1-1-51	072-443-5943	岸和田市医師会	40	令和6年度より募集停止予定
	淀川区医師会看護専門学校	看2年	昼間定時制	532-0005	大阪市淀川区三国本町2-3-20	06-6393-0227	淀川区医師会	—	令和5年度より募集停止
	堺看護専門学校	看2年	昼間定時制	591-8021	堺市北区新金岡町5丁10-1	072-251-6902	堺市医師会	40	令和6年度より募集停止予定
	高槻市医師会看護学校	准看		569-0065	高槻市城西町2-31	072-675-0001	高槻市医師会	40	
	泉大津市医師会附属看護高等専修学校	准看		595-0013	泉大津市宮町2-25	072-532-0660	泉大津市医師会	40	
兵庫県	神戸市医師会看護専門学校	看3年	全日制	651-2103	神戸市西区学園西町4-2	078-795-4884	神戸市医師会	70	
	西宮市医師会看護専門学校	看3年	全日制	662-0911	西宮市池田町13-2	0798-26-0661	西宮市医師会	80	
	姫路市医師会看護専門学校	看3年	全日制	670-0074	姫路市御立西5-6-22	079-298-1241	姫路市医師会	80	
奈良県	奈良県医師会看護専門学校	看3年	全日制	634-8502	橿原市内膳町5-5-8	0744-22-3430	奈良県医師会	40	
和歌山県	和歌山市医師会看護専門学校	看3年	全日制	641-0051	和歌山市西高松2-13-34	073-445-9805	和歌山市医師会	40	
	新宮市医師会准看護学院	准看		647-0012	新宮市伊佐田町1-2-12	0735-21-2529	新宮市医師会	30	
鳥取県	鳥取県東部医師会附属鳥取看護高等専修学校	准看		680-0845	鳥取市富安1-27	0857-24-0888	鳥取県東部医師会	40	
島根県	島根県立石見高等看護学院	看3年	全日制	698-0007	益田市昭和町20-15	0856-23-2615	島根県	40	益田市医師会が運営
	島根県立松江高等看護学院	看2年	昼間定時制	690-0048	松江市西嫁島2-2-23	0852-25-6253	島根県	37	松江市医師会が運営
	松江看護高等専修学校	准看		690-0048	松江市西嫁島2-2-23	0852-21-0106	松江市医師会	35	
	浜田准看護学校	准看		697-0021	浜田市松原町277-8	0855-22-0967	浜田市医師会	30	
岡山県	倉敷看護専門学校	看3年	全日制	710-0036	倉敷市粒浦80-1	086-427-1234	(公財)倉敷市保健医療センター	40	倉敷市と共同出資

都道府県	学校名	課程	区分	〒	住所	電話番号	設置主体	1学年定員	備考
広島県	尾道市医師会看護専門学校	看3年	昼間定時制	722-0025	尾道市栗原東2-4-33	0848-25-3153	尾道市医師会	40	
	福山市医師会看護専門学校	看3年	全日制	720-0032	福山市三吉町南2-11-25	084-926-7588	福山市医師会	60	令和7年度80名定員改定予定
	呉市医師会看護専門学校	看3年	昼間定時制	737-0056	呉市朝日町15-24	0823-25-7700	呉市医師会	35	4年修業
	広島市医師会看護専門学校	看2年	全日制	733-8548	広島市西区観音本町1-1-1	082-233-0900	広島市医師会	40	
	広島市医師会看護専門学校	看2年	定時制	733-8548	広島市西区観音本町1-1-1	082-233-0900	広島市医師会	40	
	福山市医師会看護専門学校	看2年	昼間定時制	720-0032	福山市三吉町南2-11-25	084-926-7588	福山市医師会	40	令和8年度より募集停止、令和10年3月閉科予定
	広島市医師会看護専門学校	准看		733-8548	広島市西区観音本町1-1-1	082-233-0700	広島市医師会	120	
	安佐准看護学院	准看		731-0223	広島市安佐北区可部南2-1-38	082-555-8602	安佐医師会	40	
	呉市医師会看護専門学校	准看		737-0056	呉市朝日町15-24	0823-25-7700	呉市医師会	40	令和6年度より募集停止予定
	尾道准看護学院	准看		722-0025	尾道市栗原東2-4-33	0848-24-1945	尾道市医師会	50	
	福山市医師会看護専門学校	准看		720-0032	福山市三吉町南2-11-25	084-926-7588	福山市医師会	40	令和6年度より募集停止、令和7年3月閉科予定
山口県	徳山看護専門学校	看3年	全日制	745-0836	周南市慶万町10-1	0834-31-4560	徳山医師会	70	
	宇部看護専門学校	看2年	昼間定時制	755-0072	宇部市中村3-12-53	0836-33-8140	宇部市医師会	40	
	防府看護専門学校	看2年	昼間定時制	747-0814	防府市三田尻1-3-1	0835-22-0569	防府医師会	40	
	宇部看護専門学校	准看		755-0072	宇部市中村3-12-53	0836-31-5368	宇部市医師会	50	
	吉南准看護学院	准看		754-0002	山口市小郡下郷799	083-972-0634	吉南医師会	20	
	防府看護専門学校	准看		747-0814	防府市三田尻1-3-1	0835-24-5424	防府医師会	50	
	萩准看護学院	准看		758-0074	萩市平安古町209-1	0838-25-6665	萩市医師会	30	
徳島県	徳島県立総合看護学校	看2年	昼間定時制	770-0046	徳島市鮎喰町2-41-6	088-633-6611	徳島県	100	徳島県医師会が設立・運営に関与
	三好市医師会准看護学院	准看		778-0005	三好市池田町シマ842-1	0883-72-0586	三好市医師会	20	
	徳島県立総合看護学校	准看		770-0046	徳島市鮎喰町2-41-6	088-633-6611	徳島県	80	徳島県医師会が設立・運営に関与
香川県	高松市医師会看護専門学校	看2年	定時制	760-0068	高松市松島町1-16-20	087-833-9186	高松市医師会	40	

都道府県	学校名	課程	区分	〒	住所	電話番号	設置主体	1学年定員	備考
	高松市医師会看護専門学校	准看		760-0068	高松市松島町1-16-20	087-831-9585	高松市医師会	70	
香川県	坂出市医師会附属准看護学院	准看		762-0003	坂出市久米町1-17-11	0877-45-4080	坂出市医師会	20	
	丸亀市医師会附属准看護学院	准看		763-0033	丸亀市中府町5-1-3	0877-22-4809	丸亀市医師会	20	
	大川地区医師会附属准看護学院	准看		769-2401	さぬき市津田町津田1673-2	0879-42-3424	大川地区医師会	20	
	木田地区医師会附属准看護学院	准看		761-0701	木田郡三木町池戸2991-2	087-898-1020	木田地区医師会	15	
	小豆郡医師会立小豆島准看護学院	准看		761-4431	小豆郡小豆島町片城甲44-341	0879-82-0498	小豆郡医師会	15	
	三豊・観音寺市医師会立三豊准看護学院	准看		769-1506	三豊市豊中町本山甲201-1	0875-62-4100	三豊・観音寺市医師会	20	
愛媛県	松山看護専門学校	看3年	全日制	790-0014	松山市柳井町2-85	089-915-7751	松山市医師会	40	
	今治看護専門学校	看3年	全日制	794-0026	今治市別宮町7-3-2	0898-22-6545	今治市医師会	80	
	松山看護専門学校	看2年	昼間定時制	790-0014	松山市柳井町2-85	089-915-7703	松山市医師会	40	
	今治看護専門学校	看2年	全日制	794-0026	今治市別宮町7-3-2	0898-22-6545	今治市医師会	40	
	松山看護専門学校	准看		790-0014	松山市柳井町2-85	089-915-7702	松山市医師会	40	
	今治看護専門学校	准看		794-0026	今治市別宮町7-3-2	0898-22-6545	今治市医師会	40	
福岡県	遠賀中間医師会立遠賀中央看護助産学校	助産師	全日制	807-0052	遠賀郡水巻町下二西2-1-33	093-203-2333	遠賀中間医師会	15	
	遠賀中間医師会立遠賀中央看護助産学校	看3年	全日制	807-0052	遠賀郡水巻町下二西2-1-33	093-203-2333	遠賀中間医師会	40	
	あさくら看護学校	看3年	全日制	838-0064	朝倉市頓田294-1	0946-22-5510	朝倉医師会	40	
	福岡市医師会看護専門学校	看3年	全日制	814-0001	福岡市早良区百道浜1-6-9	092-852-1530	福岡市医師会	80	
	八幡医師会看護専門学校	看3年	全日制	805-0062	北九州市八幡東区平野2-1-1	093-663-1400	北九州市八幡医師会	40	
	福岡市医師会看護専門学校	看2年	定時制	814-0001	福岡市早良区百道浜1-6-9	092-852-1530	福岡市医師会	40	
	北九州市戸畑看護専門学校	看2年	昼間定時制	804-0063	北九州市戸畑区正津町2-10	093-881-5641	北九州市戸畑区医師会	40	
	北九州小倉看護専門学校	看2年	全日制	802-0076	北九州市小倉北区中島1-19-17	093-551-3184	北九州市小倉医師会	40	
	久留米医師会看護専門学校	看2年	全日制	830-0013	久留米市榎原町45	0942-34-4189	久留米医師会	40	令和5年4月より全日制へ変更
	大牟田医師会看護専門学校	看2年	定時制	836-0843	大牟田市不知火町3-104	0944-52-7698	大牟田医師会	40	

都道府県	学校名	課程	区分	〒	住所	電話番号	設置主体	1学年定員	備考
	八女筑後看護専門学校	看2年	全日制	834-0063	八女市本村656-1	0943-24-4877	八女筑後医師会	40	
福岡県	福岡市医師会看護専門学校	准看		814-0001	福岡市早良区百道浜1-6-9	092-852-1530	福岡市医師会	80	
	北九州小倉看護専門学校	准看		802-0076	北九州市小倉北区中島1-19-17	093-551-3183	北九州市小倉医師会	84	
	八幡医師会看護専門学校	准看		805-0062	北九州市八幡東区平野2-1-1	093-663-1401	北九州市八幡医師会	80	
	久留米医師会看護専門学校	准看		830-0013	久留米市榑原町45	0942-34-4184	久留米医師会	40	
	京都医師会看護高等専修学校	准看		824-0002	行橋市東大橋2-9-2	0930-22-1804	京都医師会	35	
	大牟田医師会看護専門学校	准看		836-0843	大牟田市不知火町3-104	0944-52-7698	大牟田医師会	70	
	筑紫看護高等専修学校	准看		818-0132	太宰府市国分3-13-1	092-922-5684	筑紫医師会	40	
	直方看護専修学校	准看		822-0034	直方市大字山部808-13	0949-22-0512	直方鞍手医師会	40	
	田川看護高等専修学校	准看		825-0002	田川市大字伊田2735-23	0947-42-3267	田川医師会	40	
	八女筑後看護専門学校	准看		834-0063	八女市本村656-1	0943-23-6284	八女筑後医師会	40	
	飯塚医師会看護高等専修学校	准看		820-0040	飯塚市吉原町1-1	0948-22-3559	飯塚医師会	64	
	豊前築上医師会看護高等専修学校	准看		828-0021	豊前市大字八屋1522-2	0979-82-0607	豊前築上医師会	30	
柳川山門医師会看護高等専修学校	准看		832-0827	柳川市三橋町蒲船津1401-10	0944-72-8086	柳川山門医師会	40		
佐賀県	佐賀市医師会立看護専門学校	看2年	昼間定時制	840-0054	佐賀市水ヶ江1-12-11	0952-23-1414	佐賀市医師会	80	
	唐津看護専門学校	看2年	昼間定時制	847-0011	唐津市栄町2588-8	0955-74-6125	唐津東松浦医師会	40	
	武雄看護学校	看2年	昼間定時制	843-0023	武雄市武雄町昭和297	0954-23-7171	武雄杵島地区医師会	40	
	伊万里看護学校	看2年	昼間定時制	848-0027	伊万里市立花町通谷1542-15	0955-23-4635	伊万里・有田地区医師会	40	
	佐賀市医師会立看護専門学校	准看		840-0054	佐賀市水ヶ江1-12-11	0952-23-1414	佐賀市医師会	80	
	唐津看護専門学校	准看		847-0011	唐津市栄町2588-8	0955-74-6125	唐津東松浦医師会	40	
	武雄看護学校	准看		843-0023	武雄市武雄町昭和297	0954-23-7171	武雄杵島地区医師会	35	
	伊万里看護学校	准看		848-0027	伊万里市立花町通谷1542-15	0955-23-4635	伊万里・有田地区医師会	35	
	鳥栖三養基医師会立看護高等専修学校	准看		841-0062	鳥栖市幸津町1923	0942-83-2282	鳥栖三養基医師会	40	

都道府県	学校名	課程	区分	〒	住所	電話番号	設置主体	1学年定員	備考
	鹿島藤津地区医師会立看護高等専修学校	准看		849-1311	鹿島市大字高津原813	0954-63-3969	鹿島藤津地区医師会	40	
長崎県	長崎市医師会看護専門学校	看3年	全日制	850-8511	長崎市栄町2-22	095-818-5800	長崎市医師会	70	
	島原市医師会看護学校	看3年	全日制	855-0851	島原市萩原1-1230	0957-65-0730	島原市医師会	40	
	長崎市医師会看護専門学校	看2年	定時制	850-8511	長崎市栄町2-22	095-818-5800	長崎市医師会	40	
	佐世保市医師会看護専門学校	看2年	昼間定時制	857-0801	佐世保市祇園町257	0956-23-8716	佐世保市医師会	—	令和7年3月閉科予定
	長崎県央看護学校	看2年	昼間定時制	854-0072	諫早市永昌町23-23	0957-25-3232	諫早医師会	40	令和8年3月閉科予定、令和6年4月3年課程新設予定
	長崎市医師会看護専門学校	准看		850-8511	長崎市栄町2-22	095-818-5800	長崎市医師会	40	
	佐世保市医師会看護専門学校	准看		857-0801	佐世保市祇園町257	0956-23-3015	佐世保市医師会	—	令和6年3月閉科予定
熊本県	熊本市医師会看護専門学校医療専門課程第1看護学科	看3年	全日制	860-0811	熊本市中央区本荘3-3-3	096-366-3638	熊本市医師会	70	
	熊本市医師会看護専門学校医療専門課程第2看護学科	看2年	定時制	860-0811	熊本市中央区本荘3-3-3	096-366-3638	熊本市医師会	40	
	八代看護学校看護師2年課程	看2年	昼間定時制	866-0074	八代市平山新町4453-2	0965-34-5491	八代市医師会	40	
	熊本市医師会看護専門学校医療高等課程准看護科	准看		860-0811	熊本市中央区本荘3-3-3	096-366-3638	熊本市医師会	80	
	鹿本医師会看護学校	准看		861-0501	山鹿市山鹿332-1	0968-44-6098	鹿本医師会	40	
	菊池郡市医師会立看護高等専修学校	准看		861-1331	菊池市隈府764-1	0968-25-2182	菊池郡市医師会	40	
	宇城看護高等専修学校	准看		869-0502	宇城市松橋町松橋351	0964-33-7474	下益城郡医師会	30	
	八代看護学校准看護師課程	准看		866-0074	八代市平山新町4453-2	0965-34-5573	八代市医師会	40	
	人吉球磨准看護学院	准看		868-0037	人吉市南泉田町72-2	0966-22-2962	人吉市医師会	40	
	天草郡市医師会附属天草准看護高等専修学校	准看		863-0002	天草市本渡町本戸馬場1078-2	0969-22-2309	天草郡市医師会	36	
大分県	別府市医師会立別府青山看護専門学校	看3年	全日制	874-0908	別府市上田の湯町10-21	0977-21-7611	別府市医師会	40	令和4年4月新設
	大分市医師会看護専門学校	看2年	昼間定時制	870-1133	大分市大字宮崎字古園1315	097-569-3660	大分市医師会	50	
	中津ファビオラ看護学校	看2年	昼間定時制	871-0162	中津市大字永添字小森2110	0979-24-7270	中津市医師会	40	
	別府市医師会立別府青山看護専門学校	看2年	昼間定時制	874-0908	別府市上田の湯町10-21	0977-21-7611	別府市医師会	—	令和4年度より募集停止
	大分市医師会立大分准看護専門学校	准看		870-1133	大分市大字宮崎字古園1315	097-569-3328	大分市医師会	80	

都道府県	学校名	課程	区分	〒	住所	電話番号	設置主体	1学年定員	備考
	日田市医師会立日田准看護学院	准看		877-1232	日田市清水町802-5	0973-23-8836	日田市医師会	30	
大分県	佐伯市医師会立佐伯准看護学院	准看		876-0835	佐伯市鶴岡町2丁目2番1号	0972-23-1310	佐伯市医師会	30	
	豊後大野市竹田市医師会共立豊西准看護学院	准看		879-6643	豊後大野市緒方町下自在字大石137番1	0974-42-2432	豊後大野市医師会、竹田市医師会	24	
	中津ファビオラ看護学校	准看		871-0162	中津市大字永添字小森2110	0979-24-7270	中津市医師会	30	
宮崎県	宮崎看護専門学校	看2年	定時制	880-2102	宮崎市大字有田1173	0985-77-9102	宮崎市郡医師会	50	
	都城看護専門学校	看2年	定時制	885-0073	都城市姫城町8-23	0986-22-0711	都城市北諸県郡医師会	40	
	延岡看護専門学校	看2年	定時制	882-0856	延岡市出北6-1621	0982-21-1305	延岡市医師会	40	令和8年3月閉科予定、令和6年4月3年課程開設予定
	宮崎看護専門学校	准看		880-2102	宮崎市大字有田1173	0985-77-9102	宮崎市郡医師会	100	
	都城看護専門学校	准看		885-0073	都城市姫城町8-23	0986-22-0711	都城市北諸県郡医師会	45	
	日向看護高等専修学校	准看		883-0052	日向市鶴町1-6-2	0982-52-0222	日向市東臼杵郡医師会	32	
	児湯准看護学校	准看		884-0002	児湯郡高鍋町大字北高鍋160-1	0983-23-2008	児湯医師会	20	
鹿児島県	鹿屋市立鹿屋看護専門学校	看3年	全日制	893-0064	鹿屋市西原3-7-40	0994-44-6360	鹿屋市	30	鹿屋市医師会が運営協力
	川内市医師会立川内看護専門学校	看3年	全日制	895-0076	薩摩川内市大小路町70-26	0996-27-0242	川内市医師会	40	
	出水郡医師会広域医療センター附属阿久根看護学校	看2年	昼間定時制	899-1611	阿久根市赤瀬川4513	0996-73-1345	出水郡医師会	40	
	出水郡医師会准看護学校	准看		899-0202	出水市昭和町18-18 2F	0996-62-3335	出水郡医師会	32	
	肝付町立高山准看護学校	准看		893-1206	肝属郡肝付町前田1072-1	0994-65-2864	肝付町	25	肝属東部医師会が運営協力
沖縄県	那覇市医師会那覇看護専門学校	看3年	全日制	901-0222	豊見城市渡橋名289-23	098-850-8050	那覇市医師会	120	
	北部地区医師会北部看護学校	看3年	全日制	905-0005	名護市字為又1219-91	0980-54-1001	北部地区医師会	80	
	中部地区医師会立ぐしかわ看護専門学校	看3年	全日制	904-2201	うるま市字昆布長尾原1832-1	098-972-4600	中部地区医師会	80	

都道府県別 医師会立助産師・看護師・准看護師学校養成所数

	北海道	青森	岩手	宮城	秋田	山形	福島	茨城	栃木	群馬	埼玉	千葉	東京	神奈川	新潟	富山	石川	福井	山梨	長野	岐阜	静岡	愛知	三重	滋賀
助産師課程										1				1											
看護師3年課程	5			1	2		1	2		2	6		1	7			2	2	1	4		1	2	4	
看護師2年課程	2	1	2	3			1	1		4	6	1	1			1			1	2	2				
准看護師課程	3	3	2	3			6	4	4	7	14	4	3			2	1		1	4	7	1	2	1	1
計	10	4	4	7	2	0	8	7	4	14	26	5	5	8	0	3	3	2	3	10	9	2	4	5	1

	京都	大阪	兵庫	奈良	和歌山	鳥取	島根	岡山	広島	山口	徳島	香川	愛媛	高知	福岡	佐賀	長崎	熊本	大分	宮崎	鹿児島	沖縄	合計	全国総数
助産師課程	1														1								4	230 (養成所43)
看護師3年課程	1	3	3	1	1		1	1	3	1			2		4		2	1	1		2	3	73	860 (養成所543)
看護師2年課程		2					1		3	2	1	1	2		6	4	3	2	3	3	1		62	142 (養成所134)
准看護師課程	1	2			1	1	2		5	4	2	7	2		13	6	2	7	5	4	2		139	200 (養成所184)
計	3	7	3	1	2	1	4	1	11	7	3	8	6	0	24	10	7	10	9	7	5	3	278	1432

※全国総数は令和4年4月現在の数である。